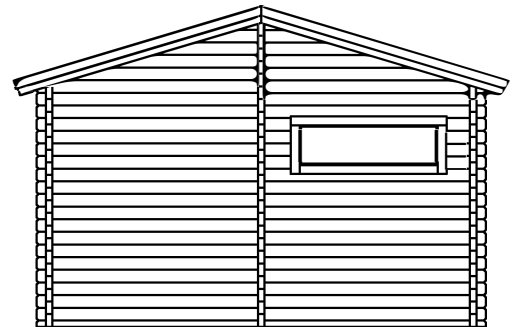
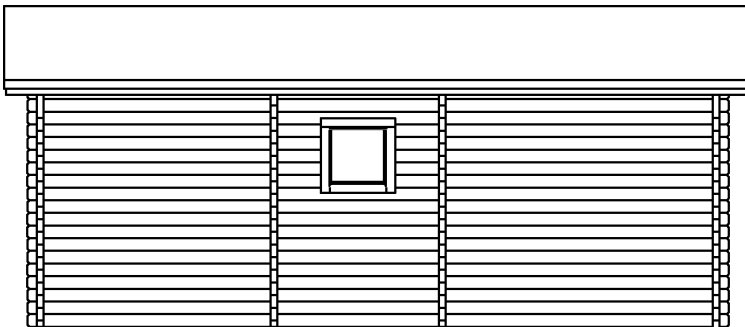
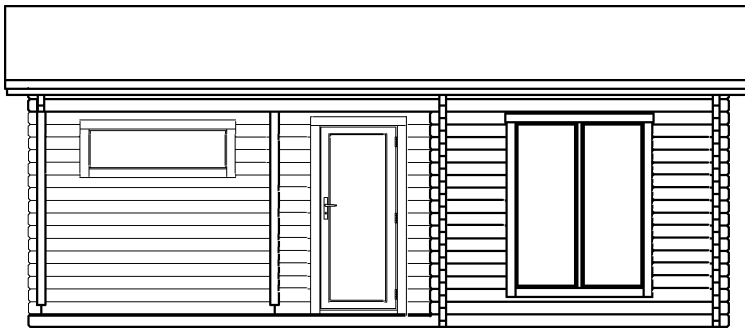


Luoman 733

Koskikara



Bygганvisning



Takuunumero:
Garantinummer:
Garantinummer:
Garanti nummer
Warranty number:
Le numéro de garantie:

Pidä numero tallessa.
Behåll numret.
Bewahren Sie die Nummer auf.
Hold nummer.
Keep the number.
Le numéro de garantie.

Luoman Puutuote Oy

Lapuantie 626
61450 Kylänpää

Switchboard +358 6 474 5900
asiakaspalvelu@luoman.fi

www.lillevilla.com



MONTERINGSANVISNING

Förord

Bästa byggare, tack för att du har valt denna timmerprodukt. Var vänlig och läs dessa instruktioner noggrant före monteringen och bevara dem för senare bruk.

Garantivillkor för denna produkt

Villkoren för garantin gäller inte ifall att:

- Kunden inte har följt instruktionerna.
- Kunden har modifierat delarna.
- Paketet har inte förvarats på rätt sätt efter leveransen.
- Monterade produkten är inte ytbehandlat på rätt sätt strax efter monteringen.
- Fundamentet är inte gjort enligt anvisningarna.

Garantin är giltig ifall att:

- En del har ett produktionsfel
- En del inte lämpar sig för dess tilltänkta syfte.
- En del inte motsvarar informationen som angivits innan köpet.
- En del håller en kortare tid än vad som är antagbart.

Fråga ditt lokala byggnadskontor på förhand vilka byggnadslov du behöver.

Mottagning och lagring av varan

Färdigbearbetade lättstockar och andra delar har packats i förpackningsplast. Om inte produkten byggs upp genast, borde materialet lagras inomhus eller annars vältäckt. Förpackningsplasten ska inte tas bort. Ett lagrat föremål behöver lyftas upp ordentligt från marken för att förhindra markfuktigheten från att tränga in i paketen. Underlaget måste vara plant.

För transportskador och brister ska en markering göras i fraktsedeln. När lasset lastas av bör man kontrollera att leveransen stämmer överens med fraktsedeln. På samma gång beaktas möjliga transportskador. Bristerna och skadorna markeras i fraktsedeln och meddelas genast till leverantören.

Av förpacknings- och transporttekniska skäl placeras timret och annan trävara i paketet så att buntarna blir passligt stora. Därför är timmerstockarna inte nödvändigtvis i monteringsordning i paketen.

Om möjligt, lagra fönstren och dörrarna inomhus.

Kontrollera innehållet med komponentlistan. Om någonting saknas eller är trasigt, kontaktas försäljaren omedelbart.

Sortera delarna i närheten av byggplatsen, så att det lämnar tillräckligt med rum att jobba runtomkring.

1. Kontrollera förpackningens innehåll

2. Använd komponentlistan för att registrera eventuella delar som saknas eller är defekta.

3. Kontakta din återförsäljare vid behov.

Klagomålsprocedur i händelse av eventuellt fel

Om du har något att klaga på gällande produkten, kontakta återförsäljaren omedelbart och gör ett skriftligt klagomål. Informera återförsäljaren om garantinumret, som finns på paketet. Vi kan inte behandla reklamationen utan garantinumret. Om monteringen börjas eller fortsätts, har kunden godkänt produkten. Tillverkaren och återförsäljaren förbehåller sig rätten att själv fatta alla beslut vad gäller klagomålet. De förbehåller sig även rätten att vid behov besöka byggsplatsen. Tillverkaren eller återförsäljaren ansvarar inte för några indirekta kostnader/skador som orsakas av att någon produkt/del av produkt saknas eller är defekt.

Materialdefinitioner

Trä är ett naturligt material med uppenbara och tillhörande egenskaper, såsom kvistar och kvistgrupper, sprickor, hårfina sprickor i kvistar, kåda och vridkraft. Detta innebär att lösa kvistar eller kvisthål i kanterna kvistsprickor, torrsprickor och hårfina sprickor, som inte påverkar konstruktionen är godtagbara. Även vridna delar, om dessa fortfarande är användbara, och kåddefekter kan även godtas. Hyvlingsdefekter och vankanter på undersidan av tak- och golvbrädor godtas utan begränsningar, om det fortfarande är möjligt att montera den synliga sidan inne i byggnaden.

Montering av timmerstommen

Byggaren ansvarar för byggnadens lämplighet för det tilltänkta syftet.

Byggandet av denna byggnad kräver yrkesskicklighet och förtrogenhet med bestämmelserna som berör byggnaden och byggande. Byggaren antas följa gott byggnadssätt. Använd dig vid behov av sakkunniga och experter inom byggbranschen som hjälp.

Monteringsinstruktionerna innehåller en förteckning på delarna, väggscheman och de nödvändiga detaljritningarna.

En del av timmerstockarna har försetts med stockens kod med penna i knuten för att underlätta stockens identifiering. Alla stockar har inte en kod, och de måste identifieras på basis av längden och knutarna. En del av stockarna har borrade hål av produktionstekniska skäl, fast hålen inte skulle behövas.

Fundament

Byggnadens grund ska vara tjälfri och den får inte sjunka ned.

Det finns olika sätt att grundlägga byggnader, och grunderna ska göras i enlighet med grundens förhållanden. Använd dig av experthjälp då du väljer och planerar grundläggningssättet. En separat plan om grunderna ska göras vid behov. Byggnaden måste fästas vid grunden. Beakta att väggarna kommer enligt ritningarna att nå cirka 5 mm utanför sockelytan.

Med instruktionerna följer en måttritning för pelargrundläggning.

Timmerstommen

Det att virket sätter sig är en naturlig del av timmerbygge, och det beaktas när strukturerna planeras och monteras. När de lätta stomkonstruktionerna såsom mellanväggarna, trapporna, armaturen och pelarna kopplas ihop med timmerstockstrukturerna bör man beakta att timret kommer att sätta sig. Strukturerna som inte kommer att sätta sig förses med sänkningsmån

och de bärande strukturerna med skruvfötter. Timmerstockarnas nominella nyttohöjd är 135 mm.

En del av virket levereras i sådana längder som finns tillgängligt, och det måste sågas av till rätt mått på bygget. Bland annat takbrädor, röstlakter och foderbrädor kan ingå i dessa. Beakta de korrekta fogställena för dessa. Delarna som har levererats på detta sätt har markerats i delförteckningen.

Golvbrädorna är så kallat exporttorrt virke, och i torra förhållanden uppstår en spricka i virkets fogar.

Stockarna och virket får inte bli våta under monteringen. Om byggnadens montering avbryts, skydda byggnaden och de andra delarna vid behov.

Ta hand om tillfälliga stöd under monteringen.

Skarvning av timmerstockar

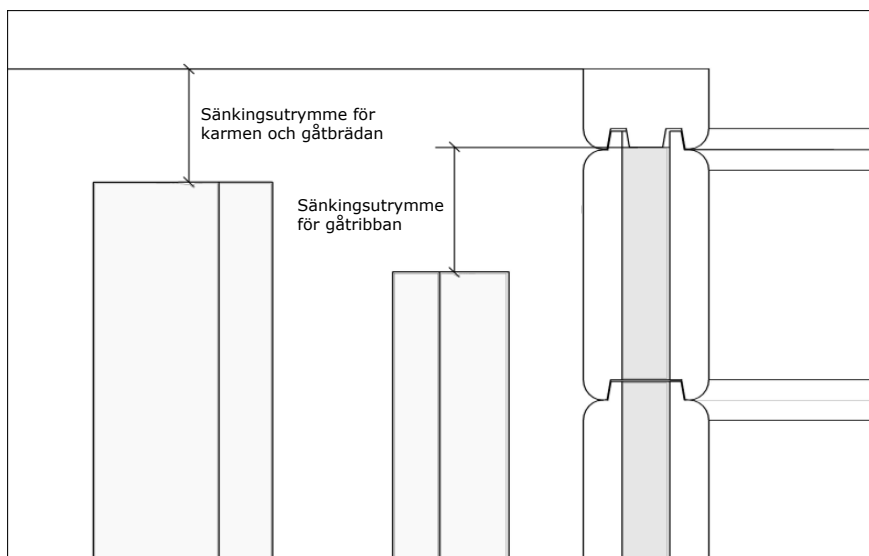
På de långa väggarna är det nödvändigt att skarva timmerstockar. Skarvstället placeras oftast vid korsande hörn. Skarven görs med en liten hålpatta och skruvar i knutstället. Ordentligt gjorda skarvar försvagar inte väggstrukturen.

Dörrar och fönster

Som regel kan man lägga till dörrar och fönster till byggnaden eller ändra på deras ställen. Kontakta försäljaren.

Gåt

Syftet med gåtarna är att förstyva väggen vid dörr- och fönsteröppningarna och samtidigt fungerar de som fästytor för dörrar och fönster. Gåtarna samlas ihop på plats av gåtribban som placeras i stockändarnas spår och av gåtbrädan som fästs med skruvar i gåtribban. Gåtarna låter väggarna sjunka ner, varför det är viktigt att lämna tillräckligt med utrymme ovanpå gåtbrädan och gåtribban. Observera att det inte finns något spår för gåten i de urskärade stockarna under eller ovanför dörr- och fönsteröppningarna och att längden på gåtribban är kortare än längden på gåtbrädan. Gåtens spår kan behöva bearbetas på plats för att passa.



Dörrar och fönster fästs i gåtarna genom karmen med skruvar. Skruvarna får inte träffa stockarna för att dem inte skulle förhindra stockarna att sjunka ner.

Använd isolator som tillåter nedsjunkning. Polyuretanskum får inte användas!

Leveransen kommer med en **reservstock**. Stocken är menad som reservstock om någon av stockarna har bearbetningsfel eller en stock är annars skadad eller fel längd. Reservstocken sågas av till rätt längd på bygget. Vid behov kan reservstocken också förses med knut på bygget. Stocken kan göras till flera reservdelar. **Observera! Knuten bearbetas med handsåg och till exempel stämjärn. Ta mått och modell av en färdig knut.**

Bastun

Vid byggandet av en bastu måste byggaren alltid beakta de bestämmelser som gäller bastuugnar och rökgångar. Strukturerna har inte gjorts med tanke på kraven på en bastuugn och rökgång. Bastuutrymmet ska vädras tillräckligt. Ytterväggarna kan förses med hål som behövs för ventilationsventilerna.

I bastuutrymmena ska särskild uppmärksamhet riktas på ytbehandlingen av golvbrädorna.

Tilläggsisolering

Värmeisoleringsmaterial hör inte till leveransen. När du använder värmeisoleringsmaterial, följ instruktionerna och bestämmelserna som gäller dem. Var särskilt uppmärksam med ångspärren och tillräcklig vädring, om sådant krävs.

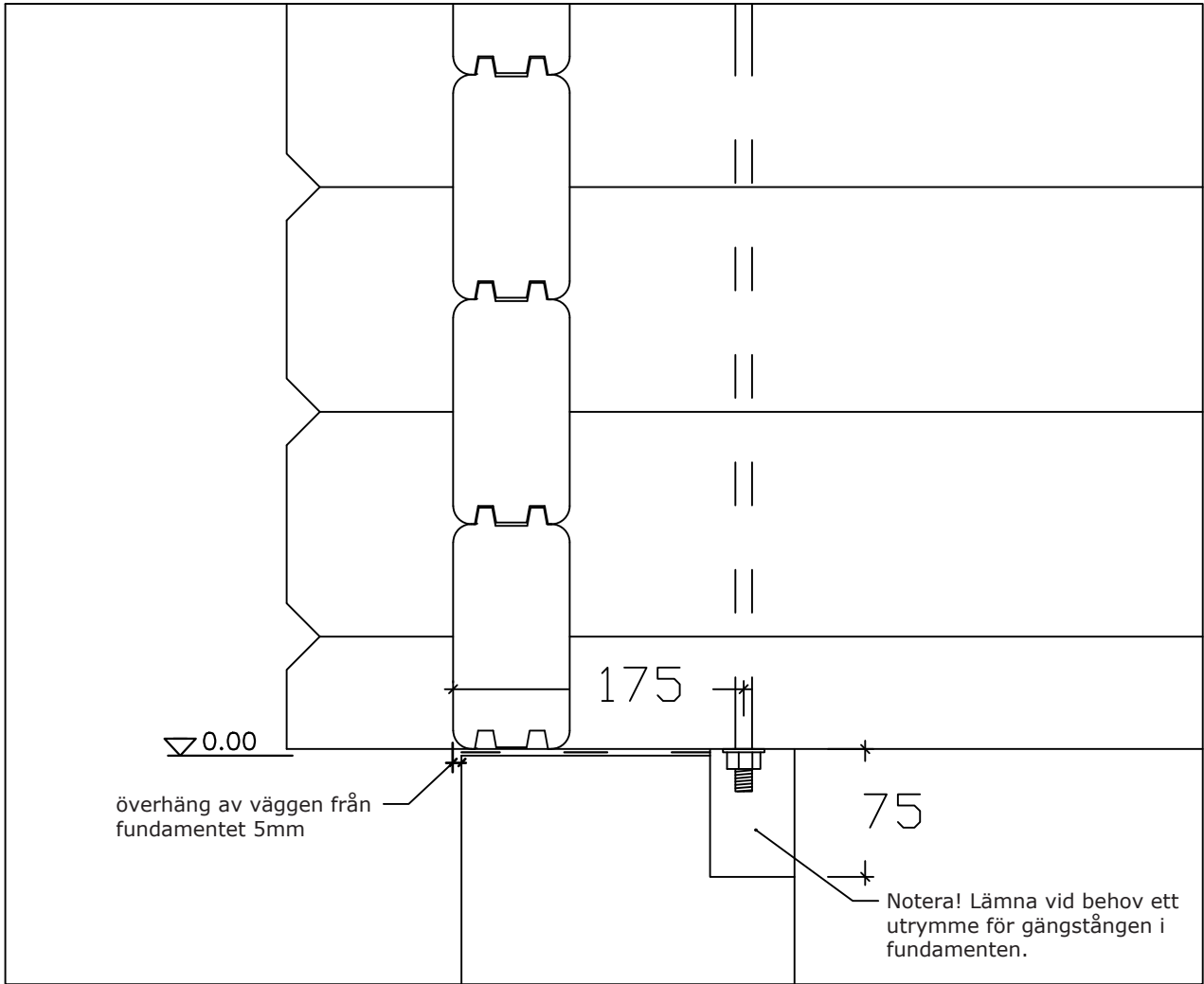
Skyddsbehandling

Virket som används för Luoman-produkter är obehandlat. Ytbehandling av byggnaden bör göras omedelbart efter att man uppfört byggnaden men så att väder och förhållanden tillåter detta. Byggnadens inre delar ska också behandlas. Första behandlingen bör göras med ett färglöst träimpregneringsmedel som förhindrar mögel och blånadssvamp. Behandla timmerytorna endast med produkter som är avsedda för timmerytor. Fråga efter tips om passliga ytbehandlingsprodukter hos försäljarna av sådana produkter.

Såväl på obehandlade som på behandlade träytor uppstår i vissa förhållanden lätt små svarta eller grå mögelfläckar. Mögelfläckarna är inte skadliga för träet eller ett fel i det. Problemet är estetiskt, och oftast kan möglet tvättas bort som smuts. Fläckarna kan också slipas bort innan träet ytbehandlas.

Skötsel

Ett tryggt och långvarigt bruk av stugan förutsätter regelbunden kontroll av delarnas fästen och skick samt underhåll vid behov (gäller speciellt takkonstruktion, takmaterial, dörrar och fönster, stugans fastsättning till grunden, stormsäkring, skyddsbehandling). Försummelse av kontroll och underhåll kan skada byggnaden eller utgöra en säkerhetsrisk för användaren. Regelbunden kontroll av skyddsbehandlingen och förnyelse vid behov är viktigt. Kontrollera speciellt nedre delarna av dörrar och fönster och deras karmar, ändar av delarna och delar som utsätts för kraftig förslitning. Kontrollera dörrarnas och fönstrens funktion och justera gångjärnen vid behov. Kolla också silikonfogarna hos dörrar och fönster och förnya dem vid behov. Speciellt viktigt är det att se till att stugans och grundens ventilation fungerar väl.



Luoman Puutuote Oy
www.lillevilla.com



projekt
 generell ritning

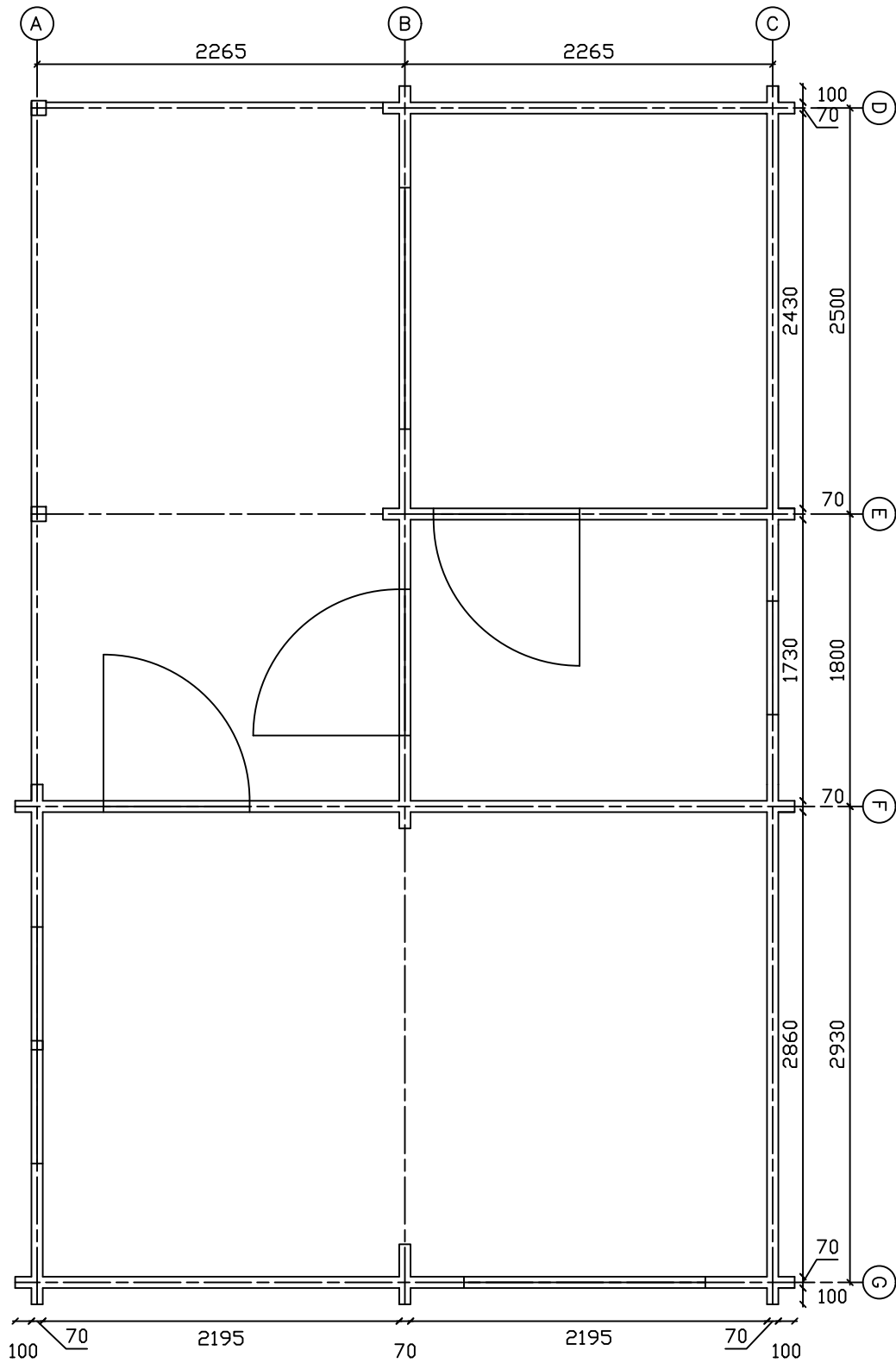
datum

inhåll

skala

överhäng av väggen, borrhning för gånstånngen

ej i skala



Luoman Puutuote Oy
www.lillevilla.com



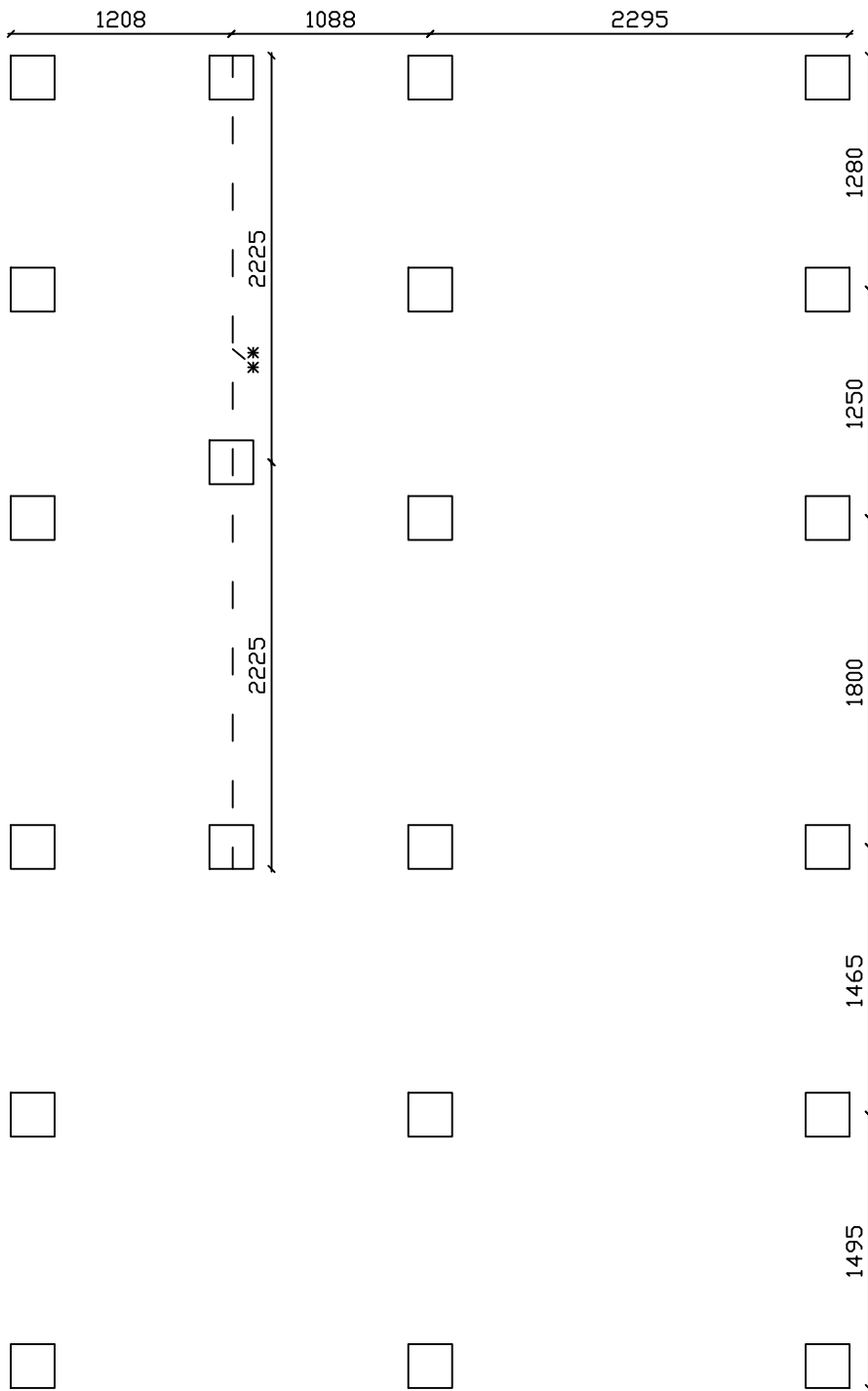
projekt
 Lillevilla 733 Koskikara

datum

inhåll
 grundritning

skala

ej i skala



** t ex 50x150 ska läggas till under terrassen eller stödpunkt under varje golvbalk

Luoman Puutuote Oy
www.lillevilla.com



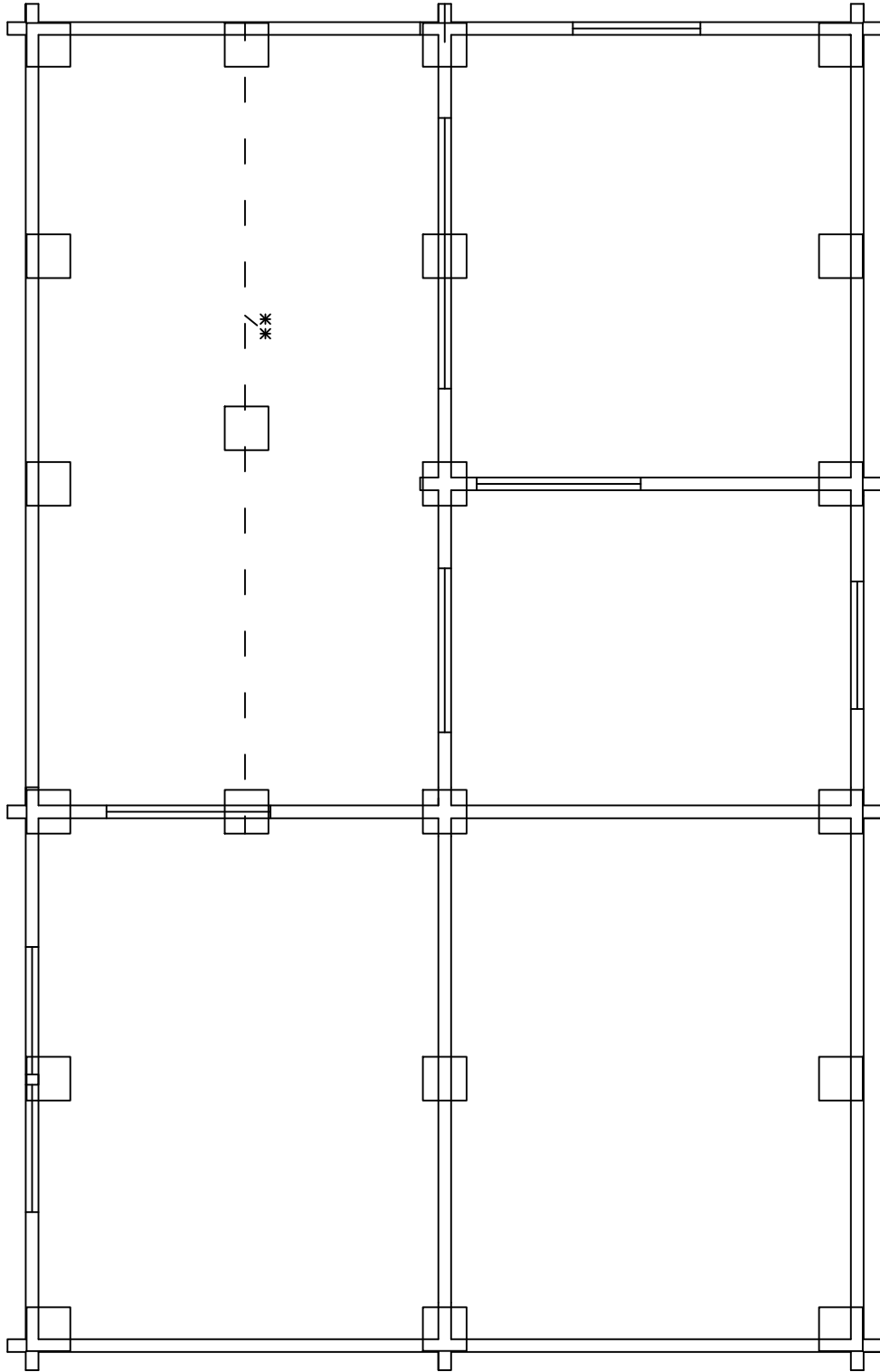
projekt
 Lillevilla 733 Koskikara

datum

innehåll
 mått av plintgrund

skala

ej i skala



** t ex 50x150 ska läggas till under terrassen eller stödpunkt under varje golvbalk

Luoman Puutuote Oy
www.lillevilla.com

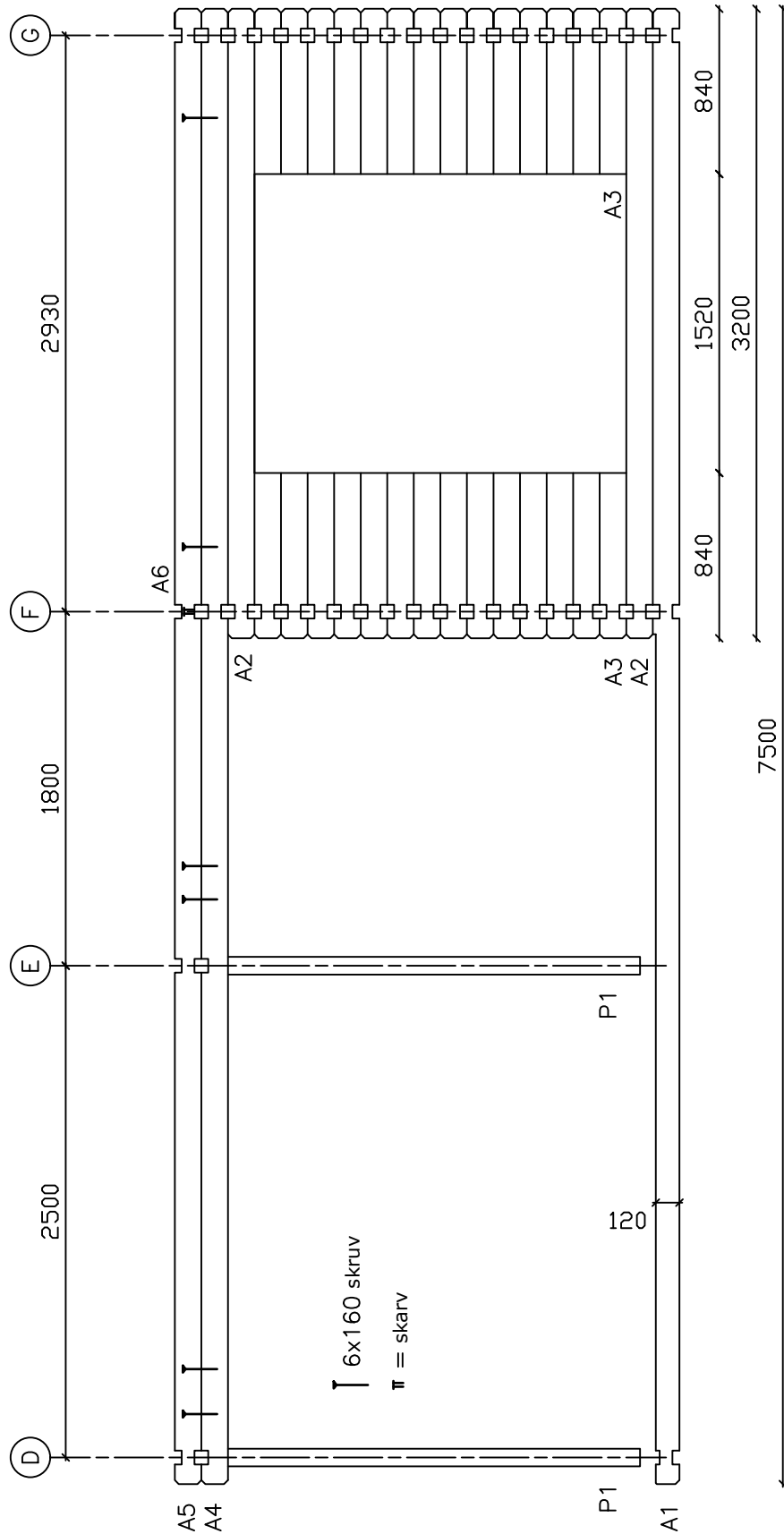


projekt datum

Lillevilla 733 Koskikara

innehåll skala

mått av plintgrund ej i skala



Luoman Puutuote Oy
www.lillevilla.com



projekt
Lillevilla 733 Koskikara

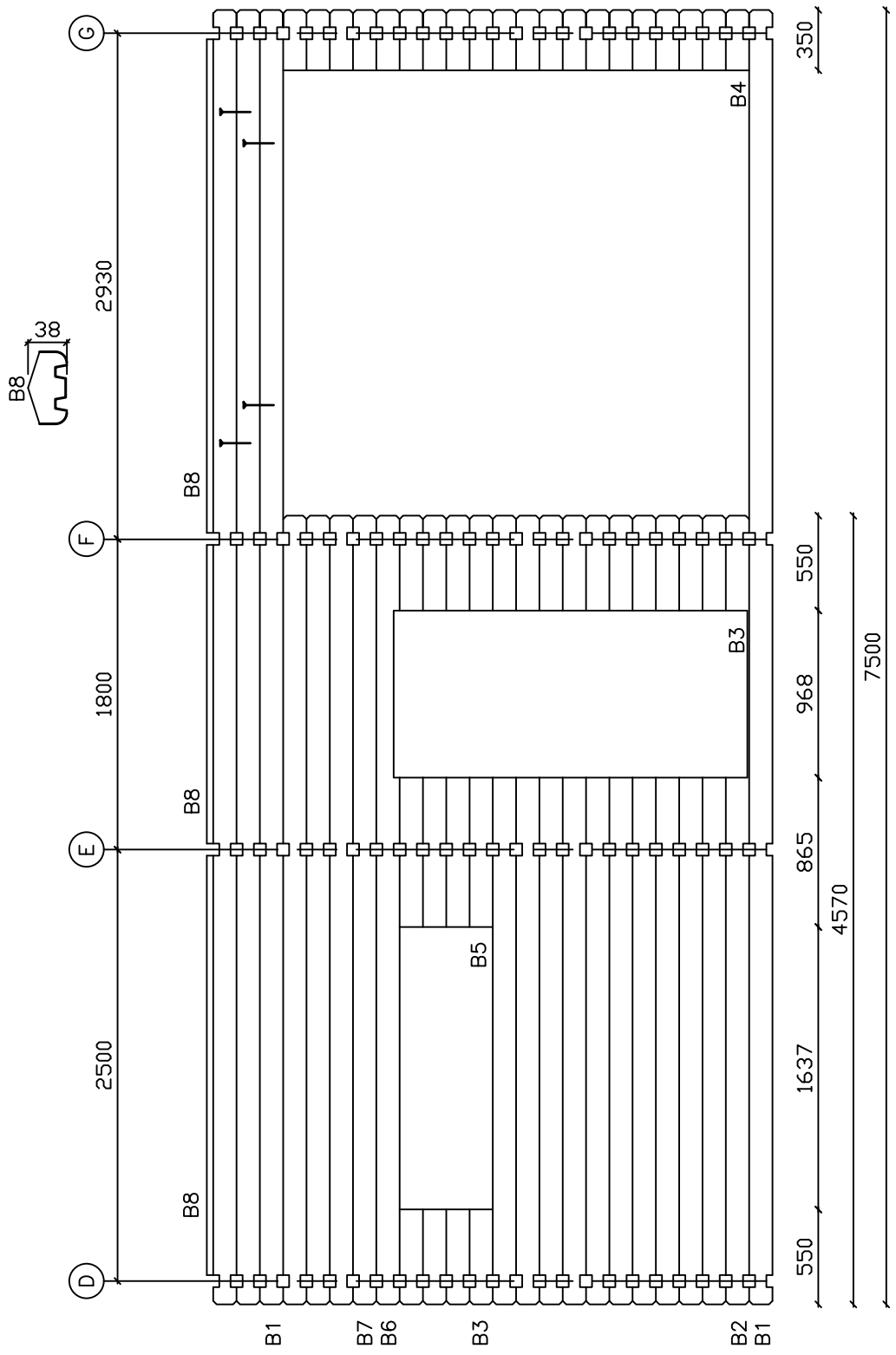
datum

innehåll

skala

vägg A

ej i skala



Luoman Puutuote Oy
www.lillevilla.com



projekt
 Lillevilla 733 Koskikara

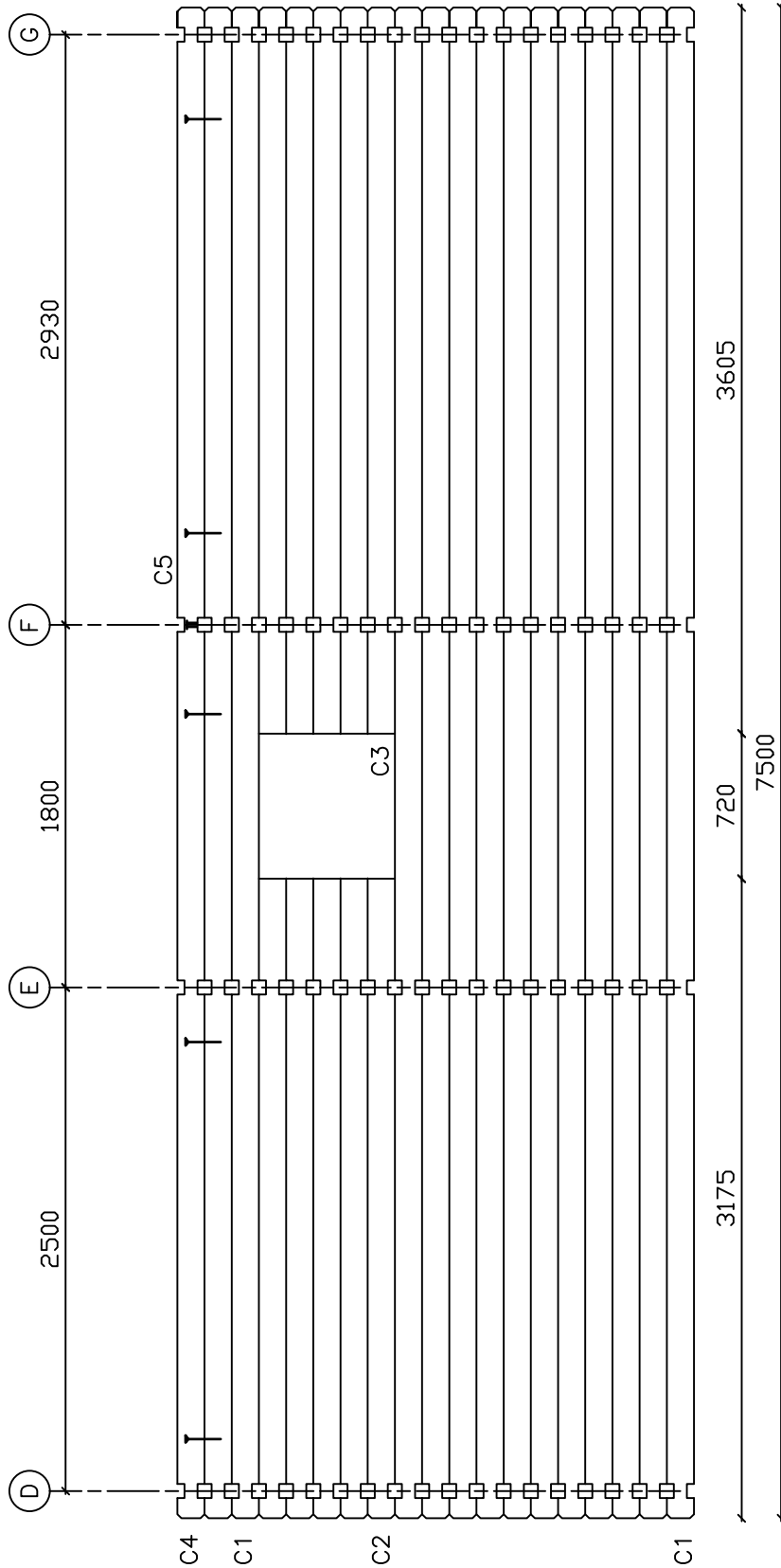
datum

innehåll

skala

vägg B

ej i skala



π = skarv

Luoman Puutuote Oy
www.lillevilla.com



projekt
 Lillevilla 733 Koskikara

datum

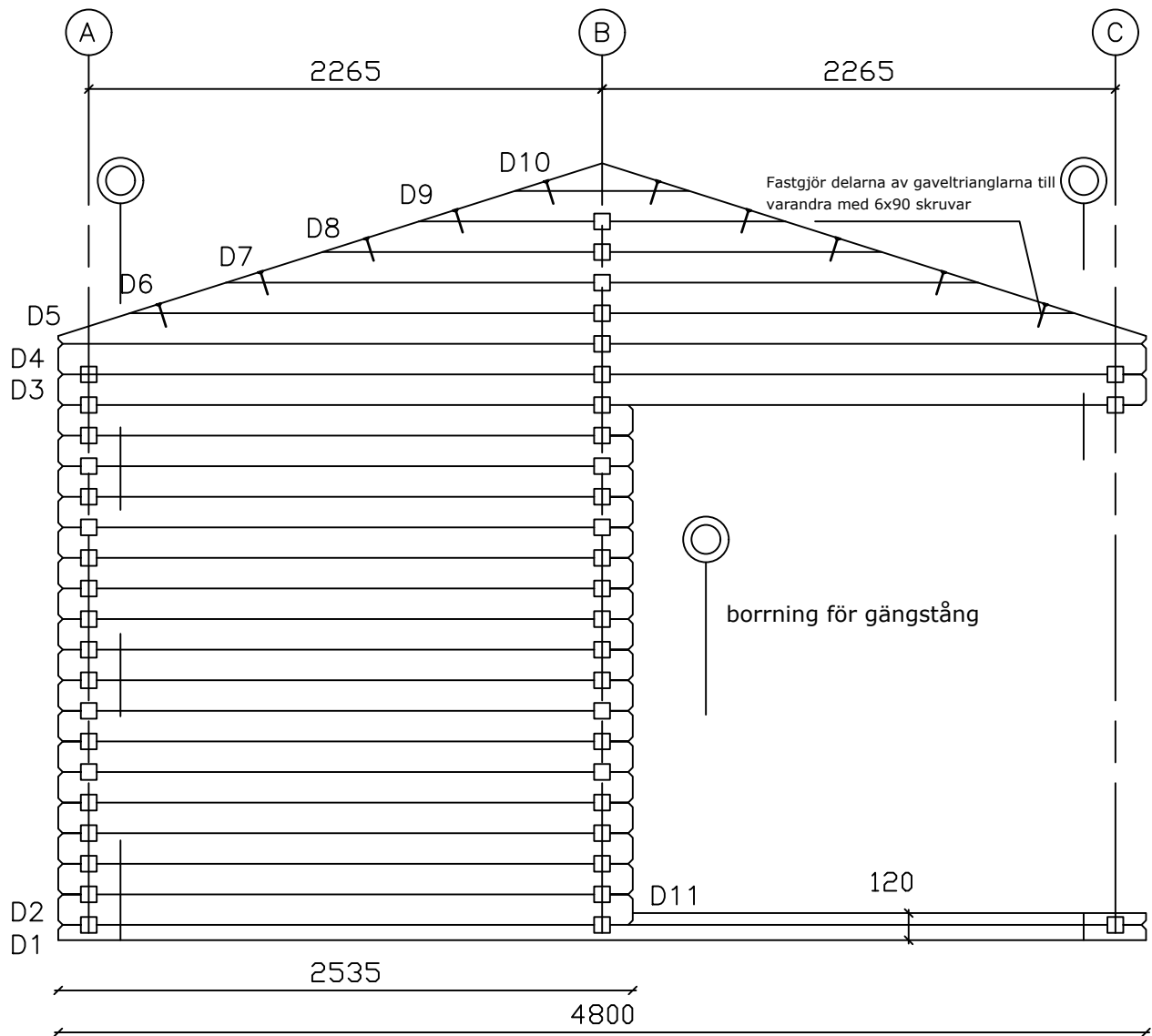
innehåll

skala

vägg C

ej i skala

Vid behov kan gängstängerna förlängas genom att skära en bit av tillräcklig längd från gängstången och ansluta den till hela stängan med en förlängningsmutter.



Luoman Puutuote Oy
www.lillevilla.com



projekt
 Lillevilla 733 Koskikara

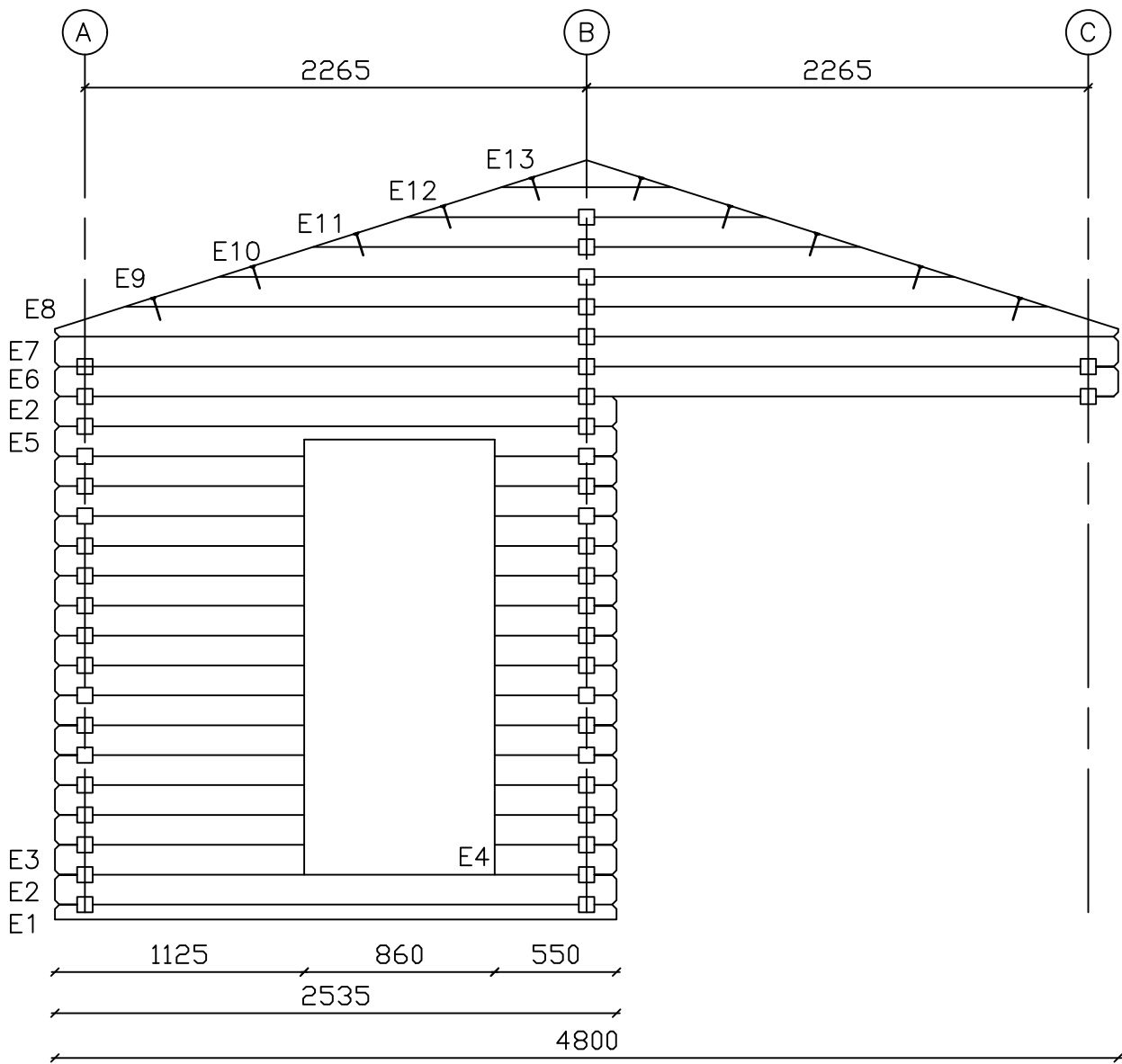
datum

innehåll

skala

vägg D

ej i skala



Luoman Puutuote Oy
www.lillevilla.com



projekt
 Lillevilla 733 Koskikara

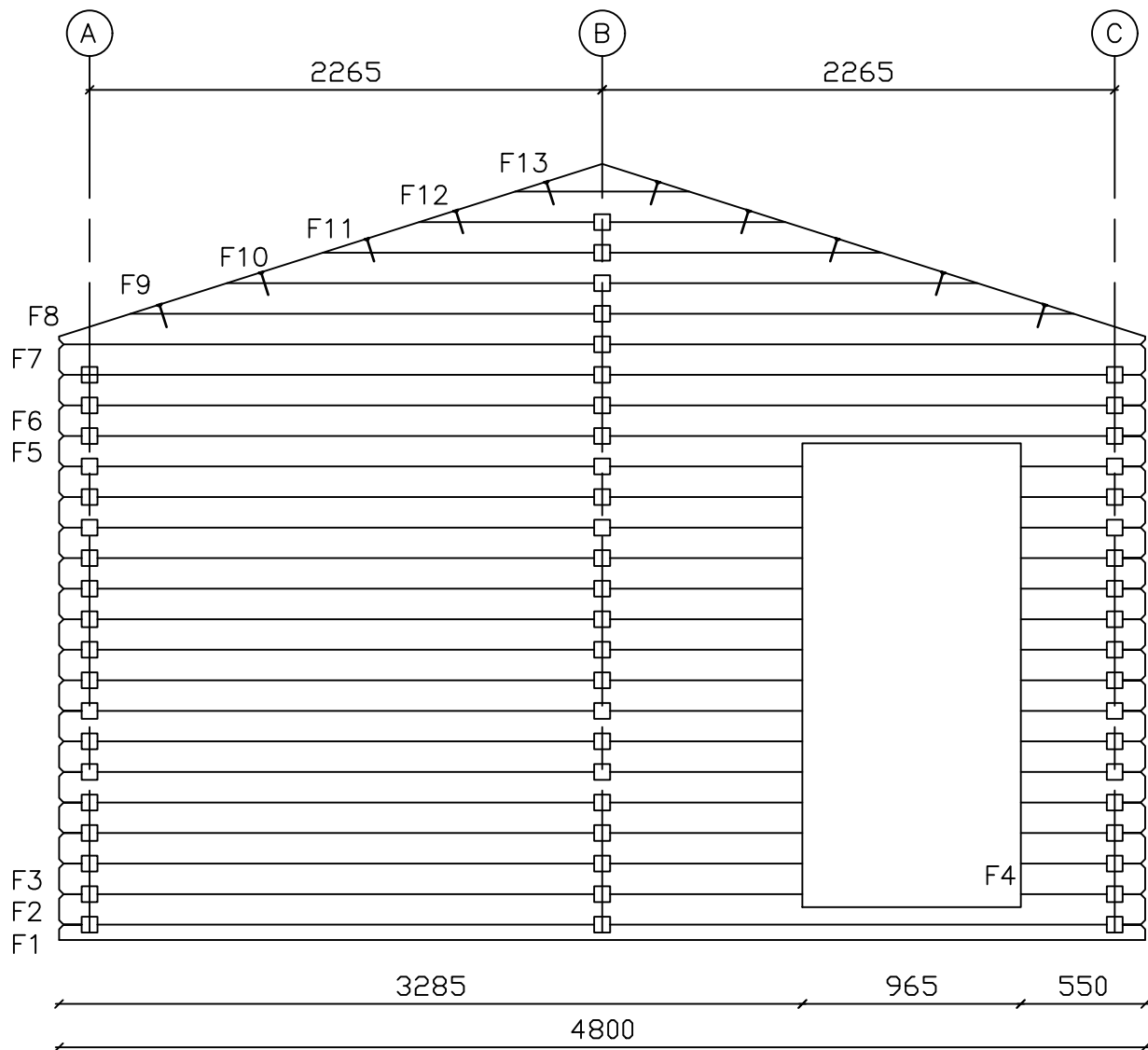
datum

inhåll

skala

vägg E

ej i skala



Luoman Puutuote Oy
www.lillevilla.com



projekt
 Lillevilla 733 Koskikara

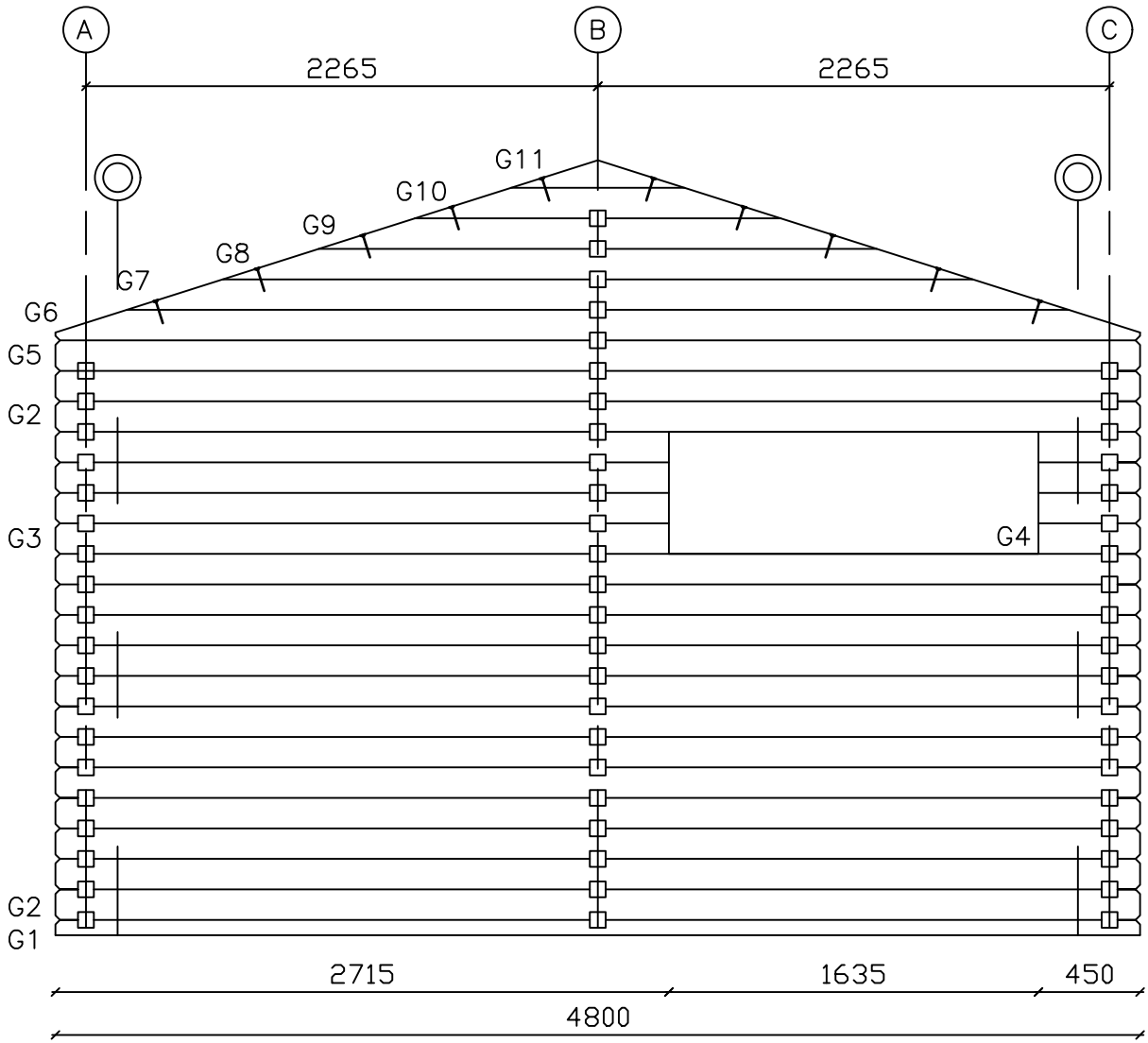
datum

inhåll

skala

vägg F

ej i skala



Luoman Puutuote Oy
www.lillevilla.com



projekt
 Lillevilla 733 Koskikara

datum

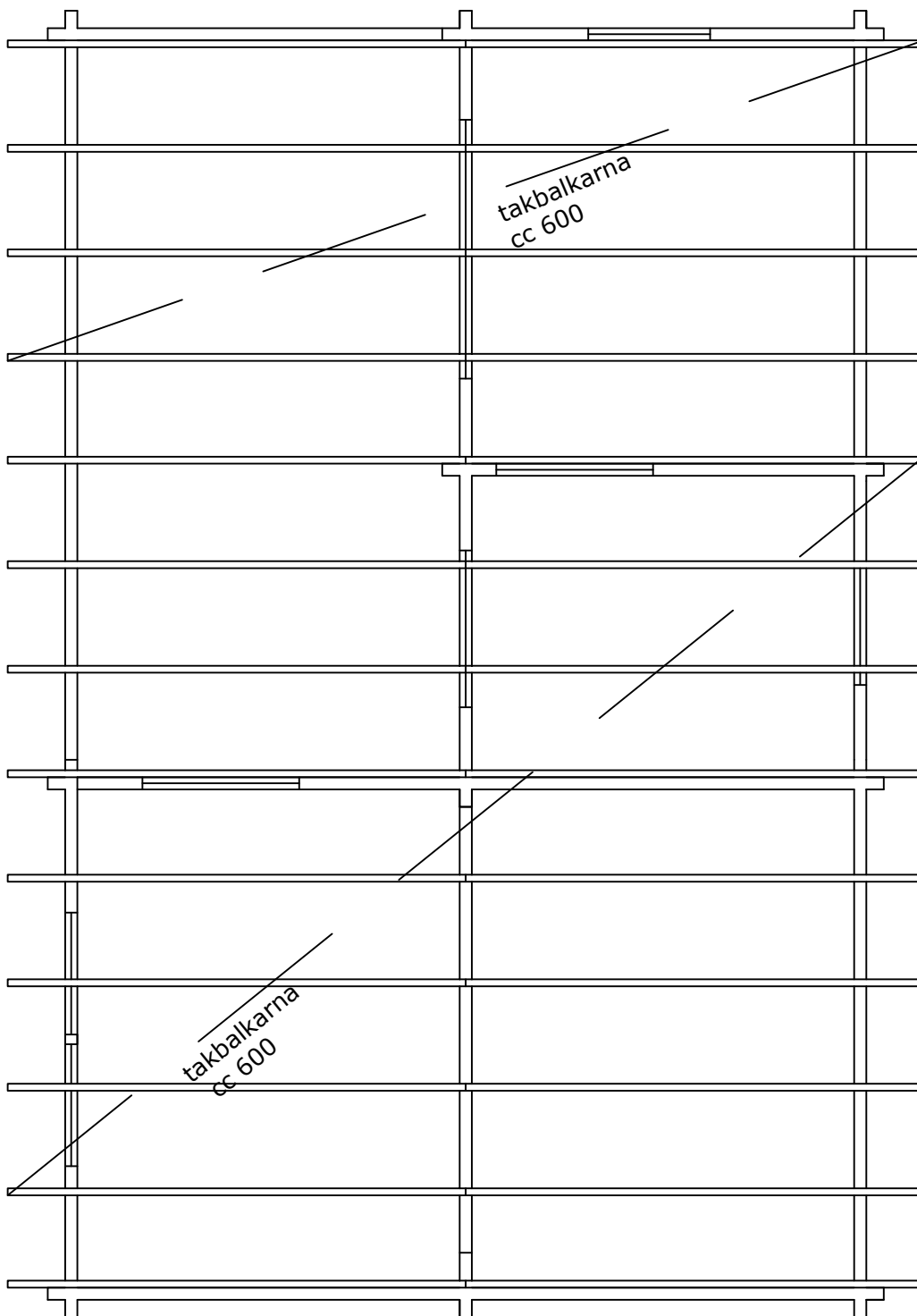
inhåll

skala

vägg G

ej i skala

Fastgör takbalkarna inte i gaveltrianglarna



Luoman Puutuote Oy
www.lillevilla.com



projekt
Lillevilla 733 Koskikara

datum

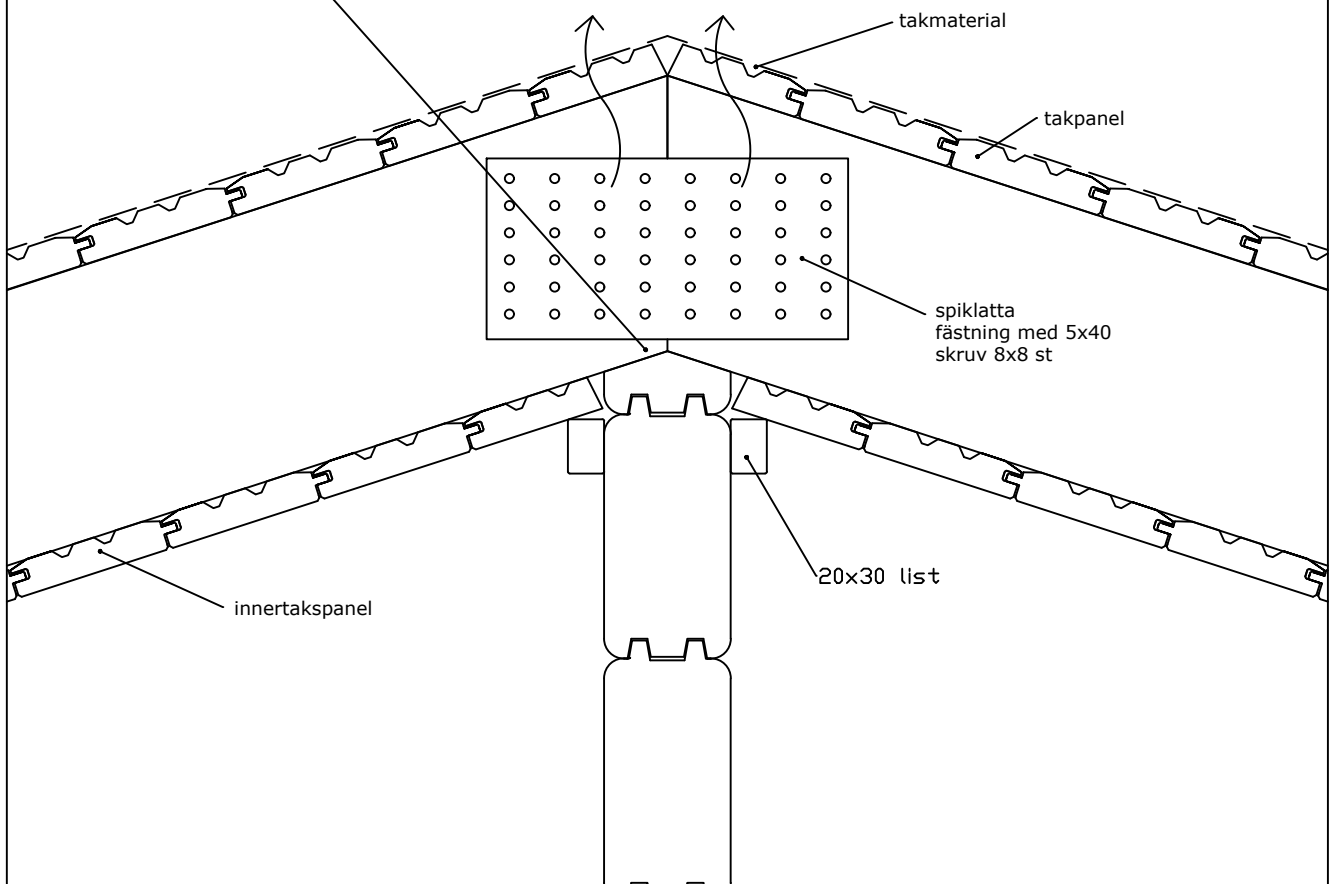
innehåll
takbalkarna

skala

ej i skala

Se till att takkonstruktionen har tillräcklig ventilation. Ordna ventilation på åsen vid behov.

montera hörnbeslag 60x60x40
på andra sidan med 5x40 skruv



Luoman Puutuote Oy
www.lillevilla.com

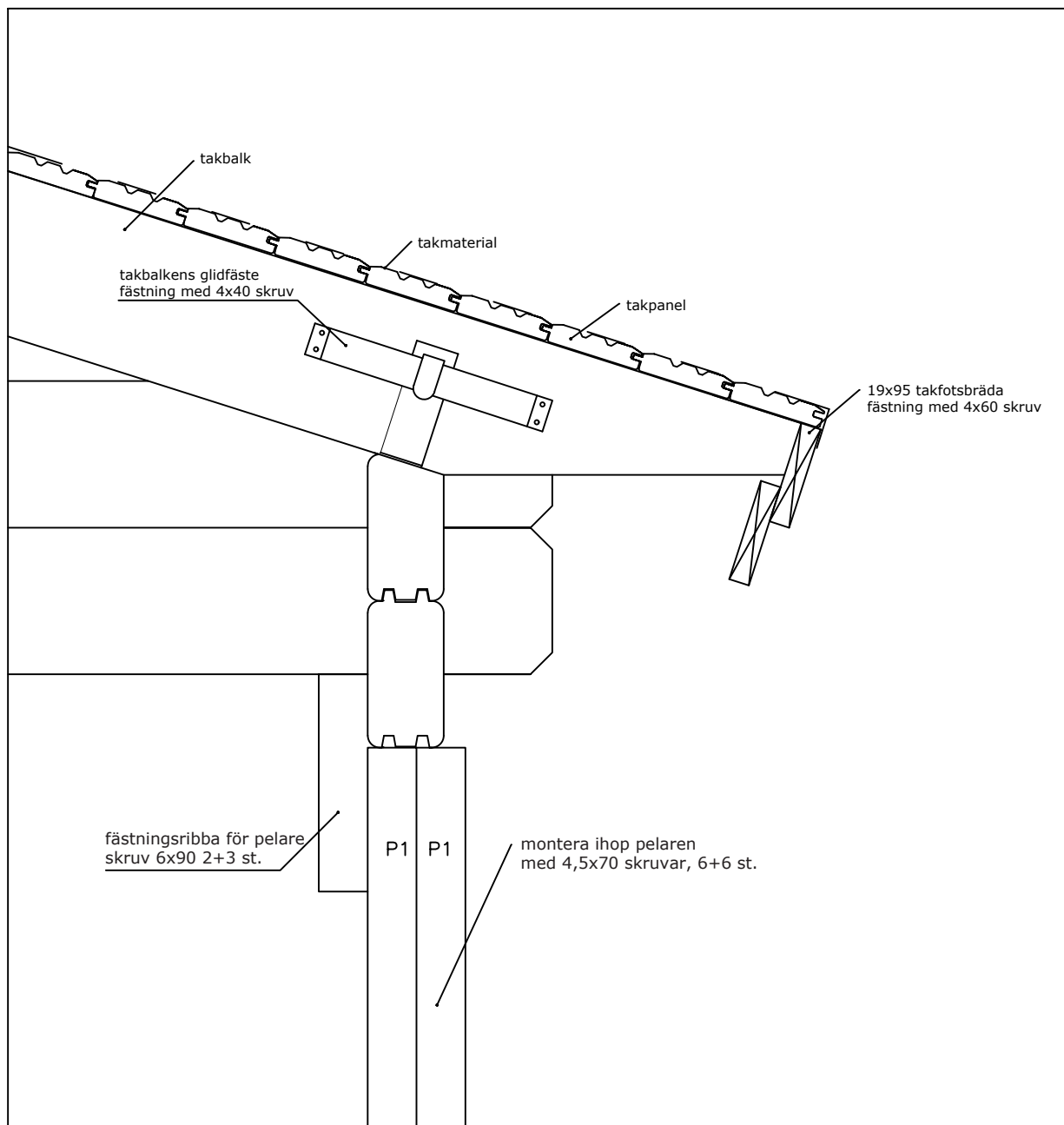


projekt datum

Lillevilla 733 Koskikara

inhåll skala

tak ej i skala



Takpanelen kan även monteras med spårsidan nedåt om innertakspanel monteras. Observera att då förblir spårsidans eventuella vankant synlig.

Luoman Puutuote Oy
www.lillevilla.com



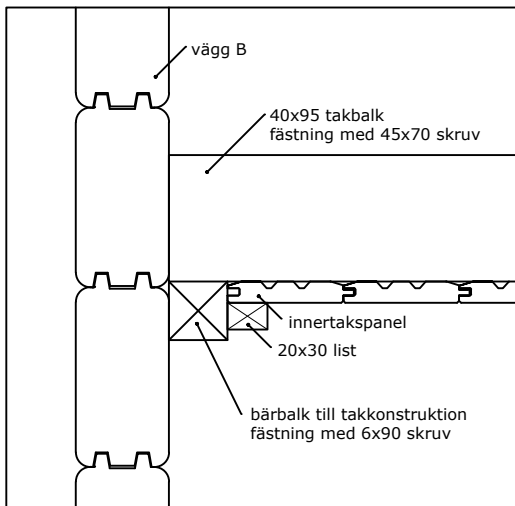
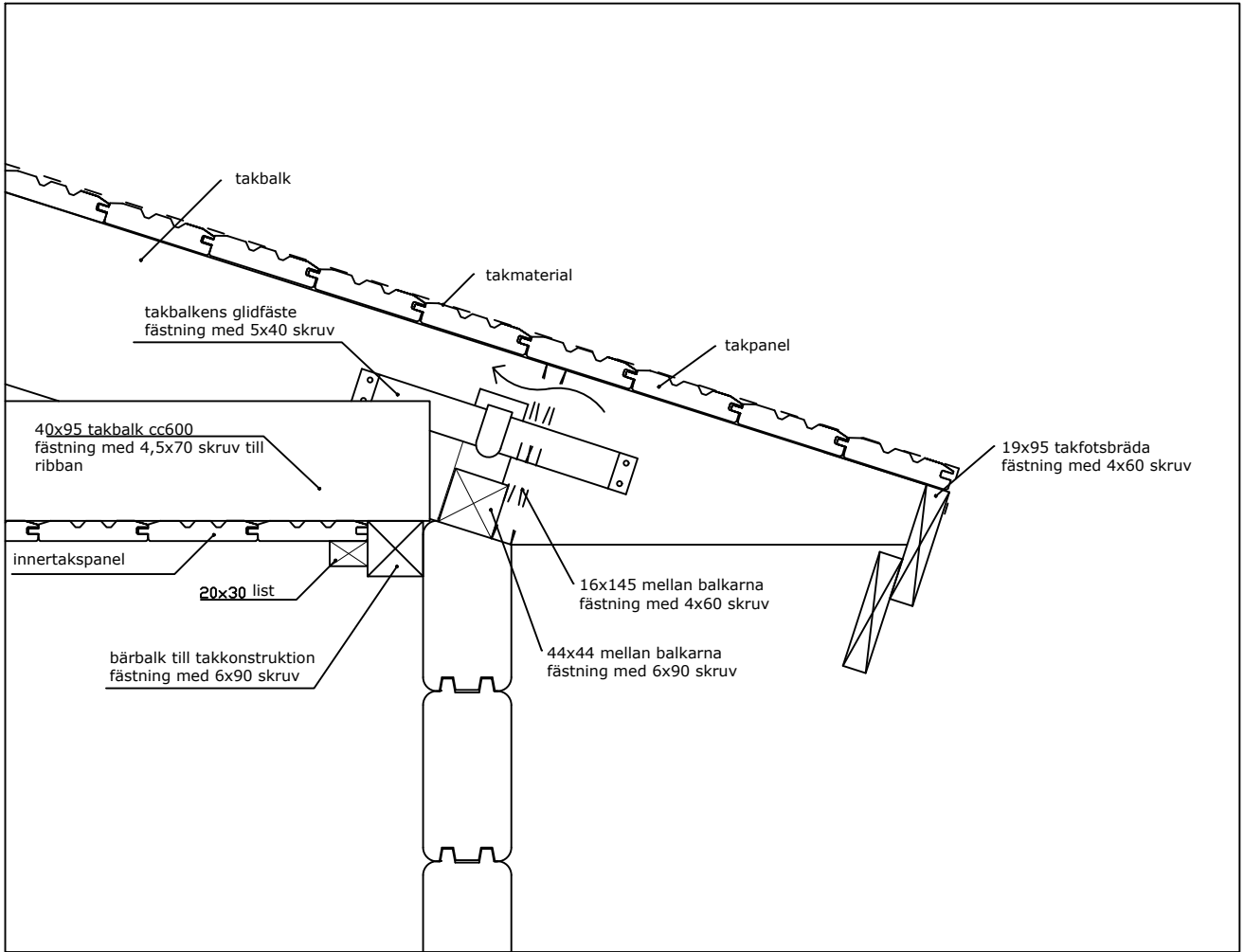
projekt
 Lillevilla 733 Koskikara

datum

innehåll
 terrasspelare

skala

ej i skala



Luoman Puutuote Oy
www.lillevilla.com



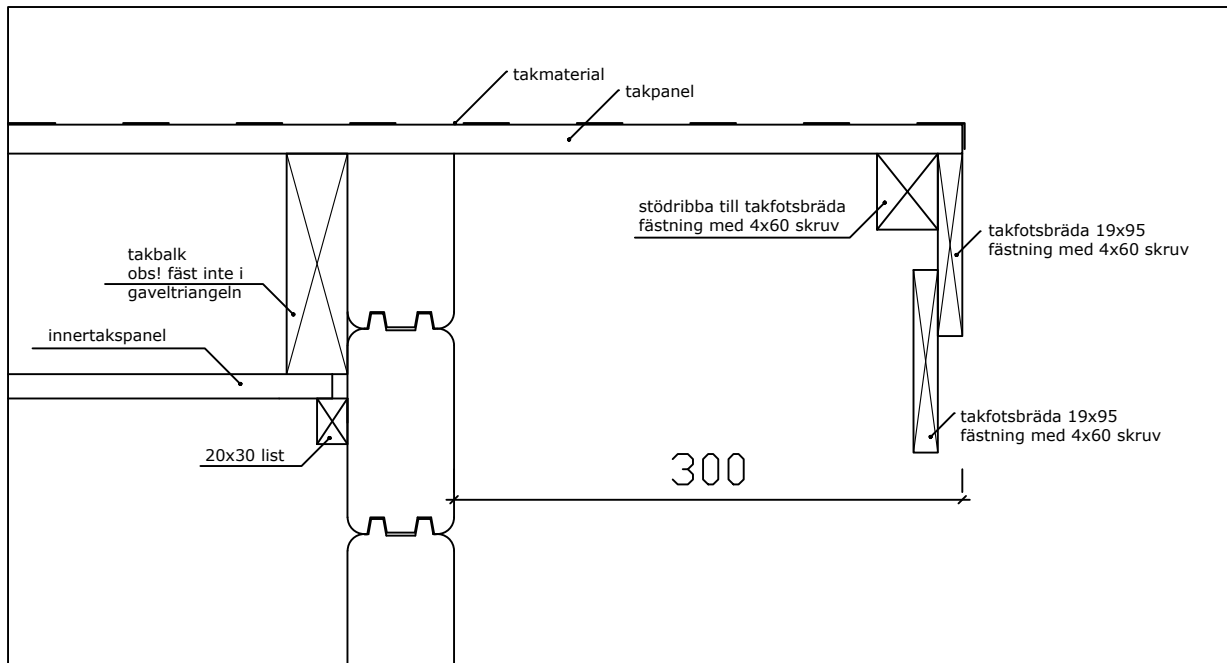
projekt
 Lillevilla 733 Koskikara

datum

inhåll
 bastutak och takfot

skala

ej i skala



Luoman Puutuote Oy
www.lillevilla.com



projekt Lillevilla 733 Koskikara

datum

inhåll

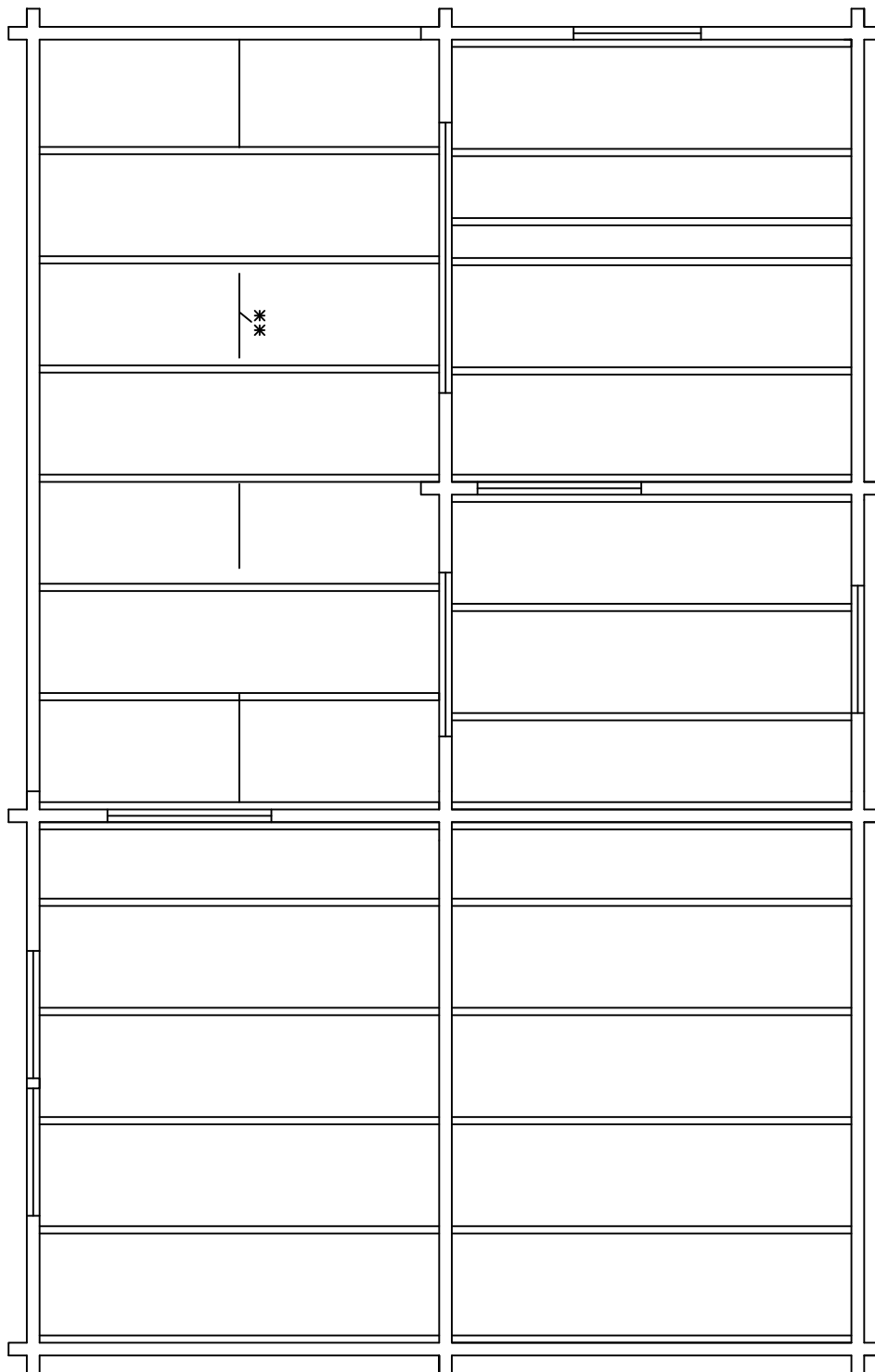
skala

takfot

ej i skala

** t ex 50x150 ska läggas till under terrassen
eller stödpunkt under varje golvbalk

Terrassens golvbalkar 40x120 cc600



Golvbalkar 40x145 cc600

Luoman Puutuote Oy
www.lillevilla.com



projekt
Lillevilla 733 Koskikara

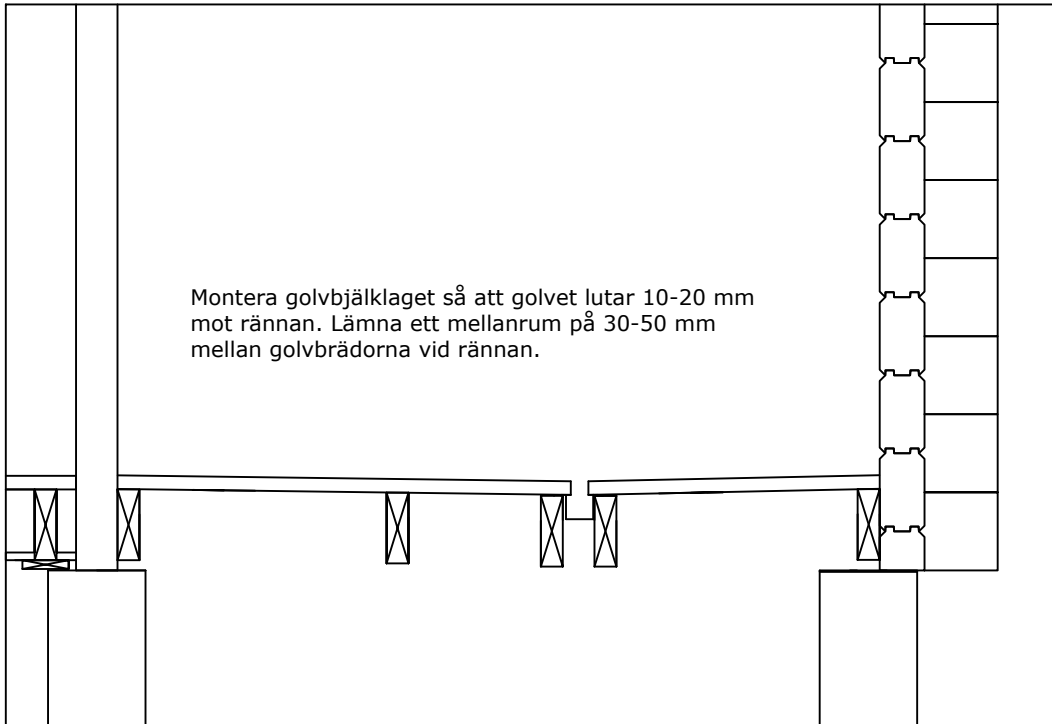
datum

innehåll
golvbjälklag

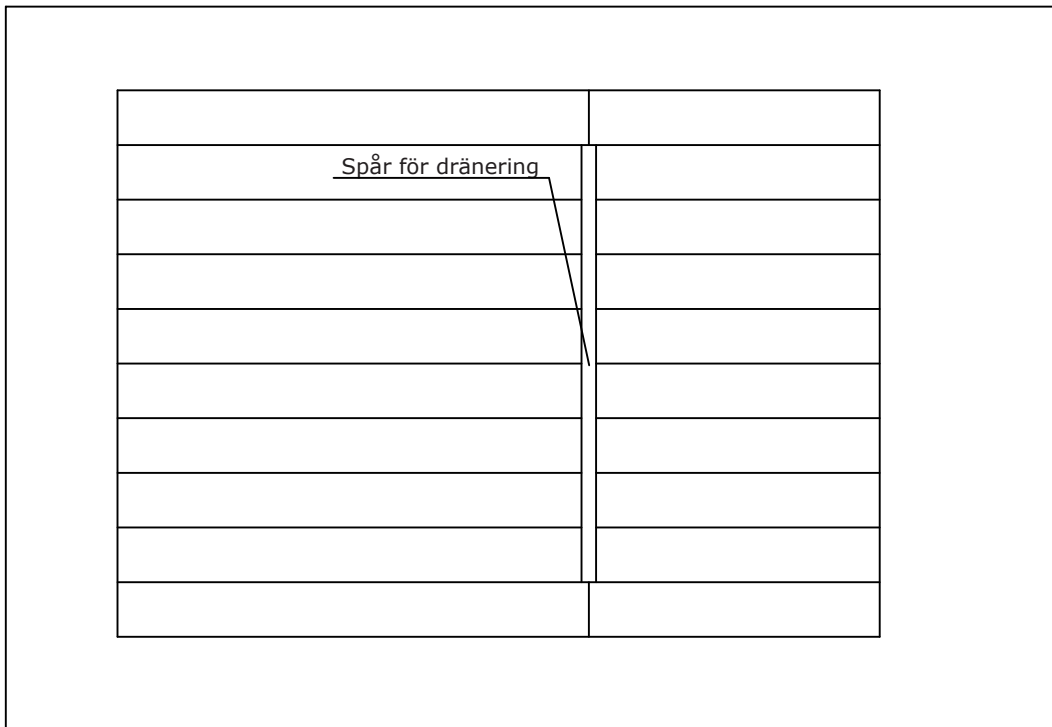
skala


ej i skala

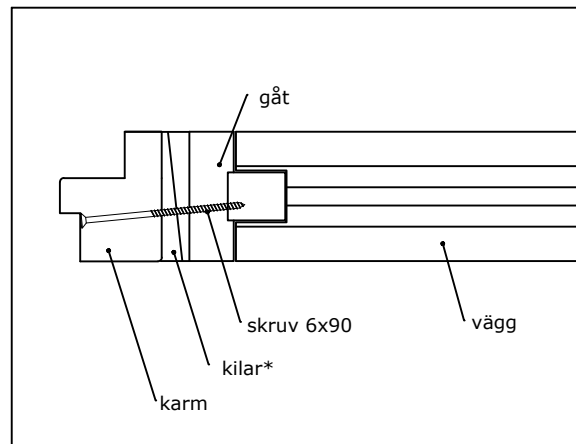
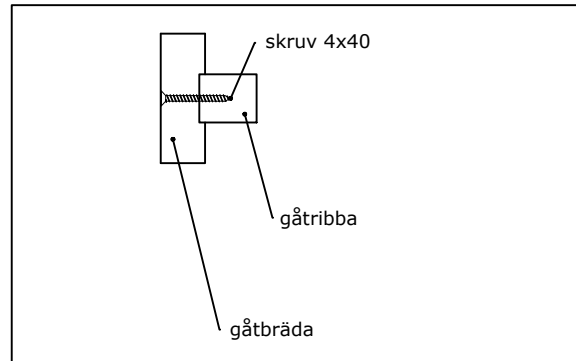
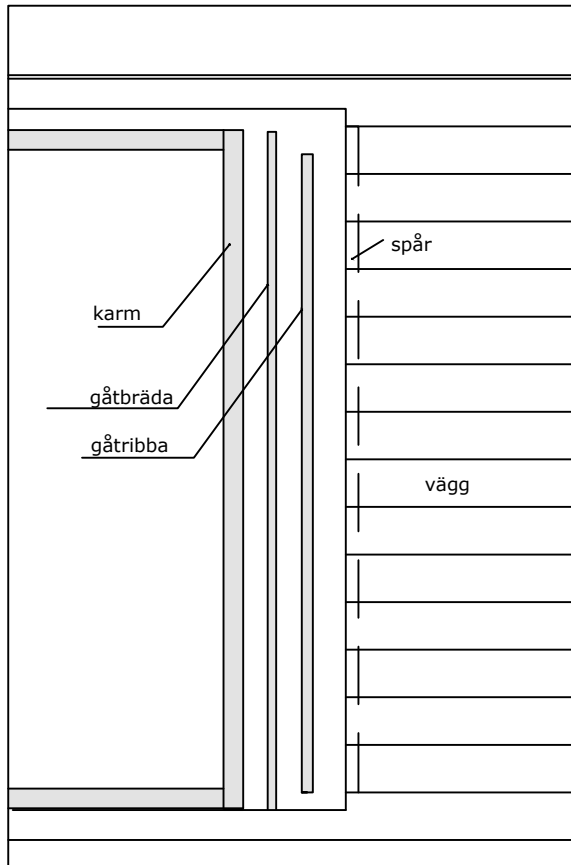
Bastugolv, principritning



Vattenrännan ingår ej.




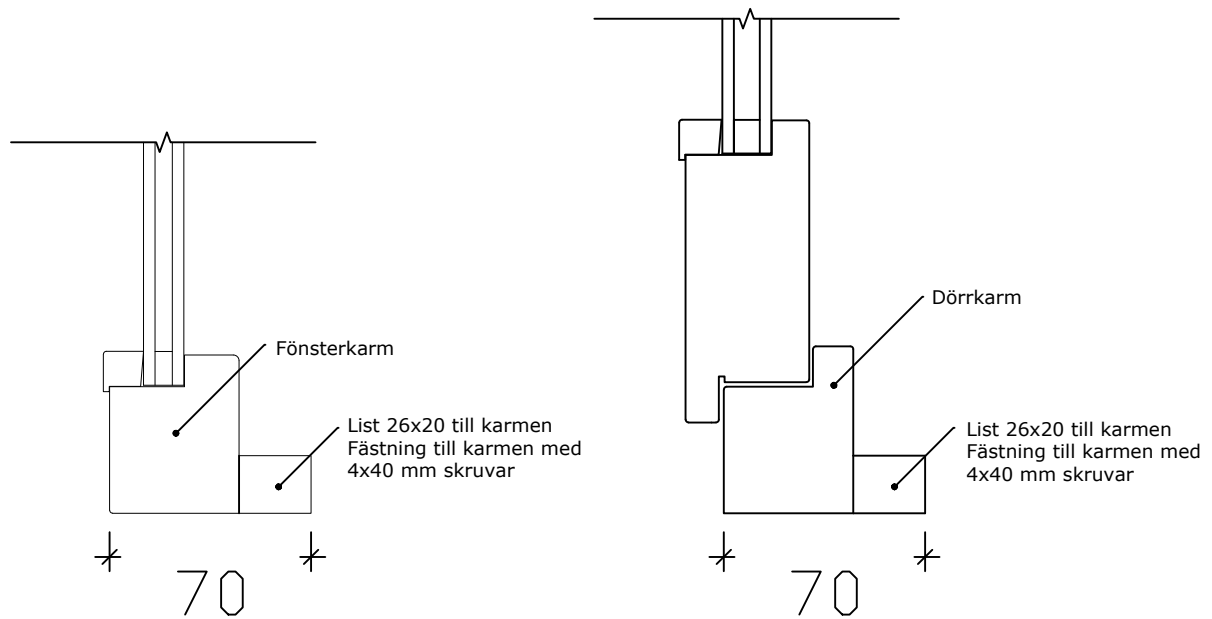
Luoman Puutuote Oy 	Datum	Projekt
	Skala Ej i skala	Innehåll sektion, bastugolv




En gåt samlas av en bräda och en ribba.
 Kapa brädan och ribban till den rätta längden.
 Längden av brädan är längden av karmen.
 Längden av ribban är längden av spåret minus utrymmet för sjunkning.
 Installera ribban i dess spår i brädan och fastgör brädan till ribban med 4x40mm skruvar med ca. 30 cm mellanrum.
 Montera gåten på plats och fastgör den endast till det nedersta väggtrimret.
 Använd kilar för att montera karmen eller hela fönstret i öppningen och fastgör det till gåten med 6x90mm skruvar.
 Skruvarna får inte nå väggtrimren. Fyll i luckorna och montera foderbrädorna.

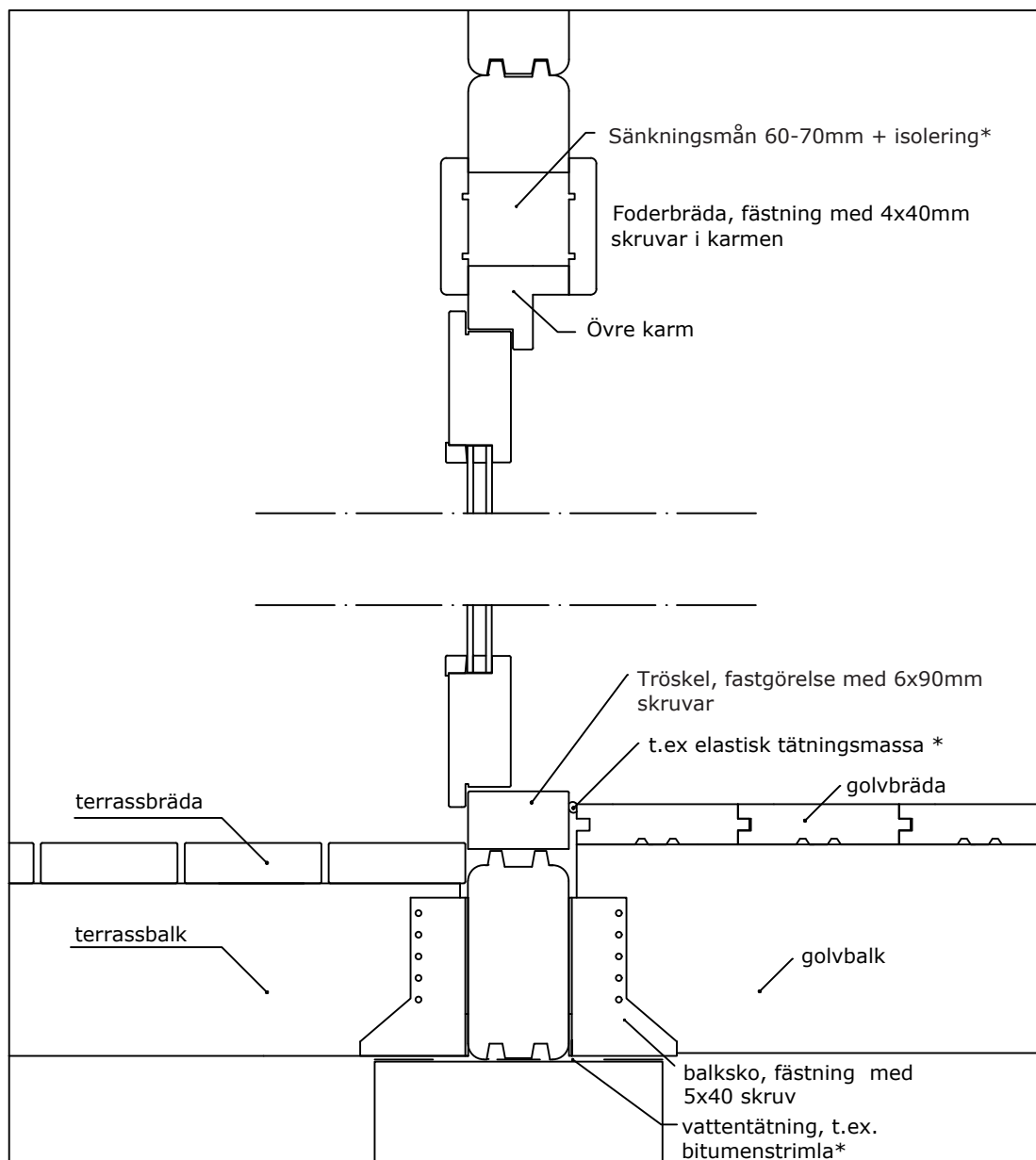
* ingår ej

Luoman Puutuote Oy 	Datum	Projekt
	Skala Ej i skala	Innehåll gåt



Fäst de 26x20 mm listerna på insidan av fönster- och dörrkarmarna enligt bilden. Skär till listerna så att listen i fönster går runt fönsterkarmen och i dörrar monteras listen på sido- och toppkarmarna. Ramens tjocklek blir 70 mm. Du kan även använda lim för infästning (ingår ej i leveransen).

Luoman Puutuote Oy 	Datum	Projekt
	Skala Ej i skala	Innehåll listerna till karmen



* ingår ej

Luoman Puutuote Oy
www.lillevilla.com

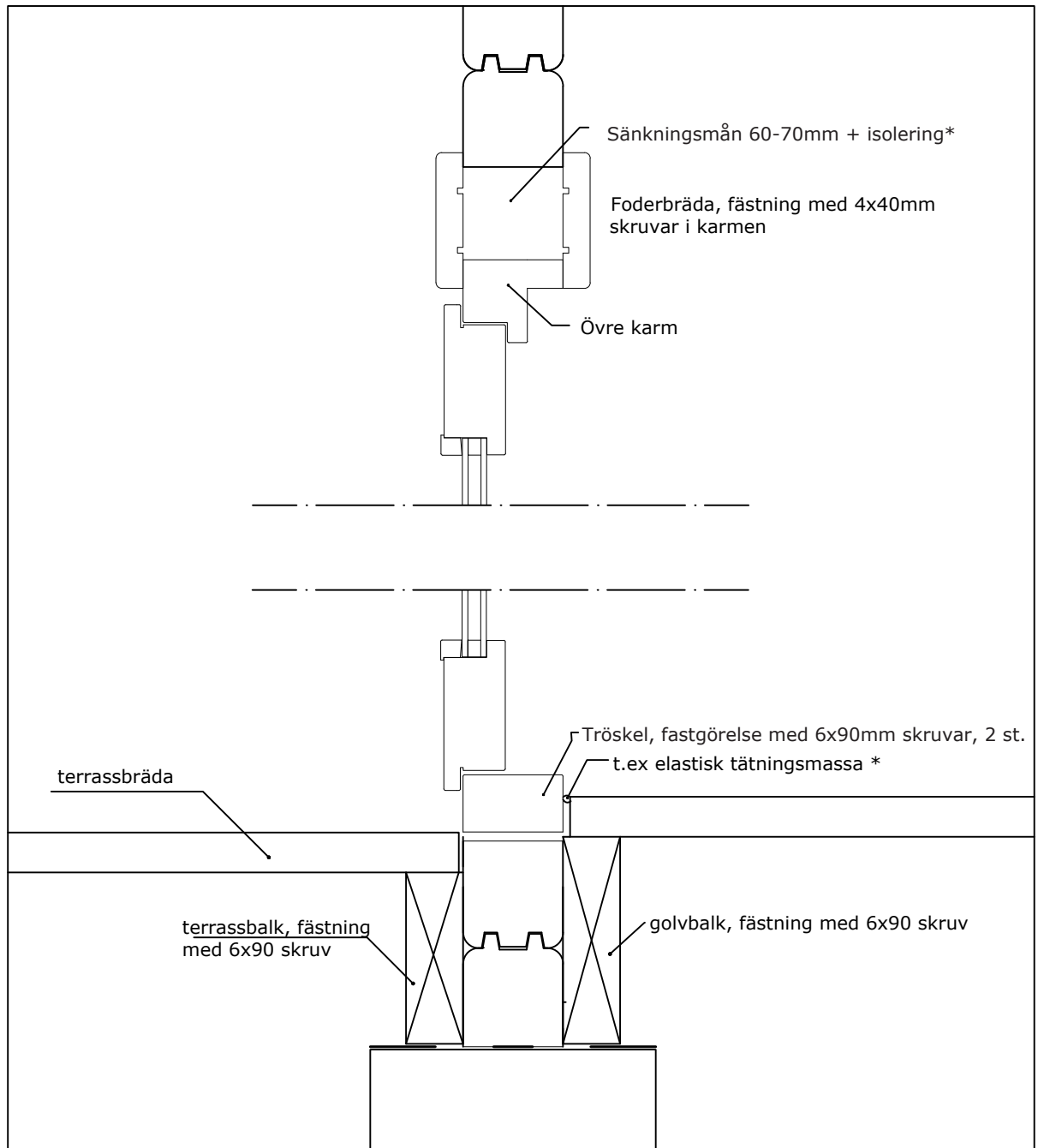


projekt datum

Lillevilla 733 Koskikara

innehåll skala

sektion, golv och dörr ej i skala



* ingår ej

Luoman Puutuote Oy
www.lillevilla.com



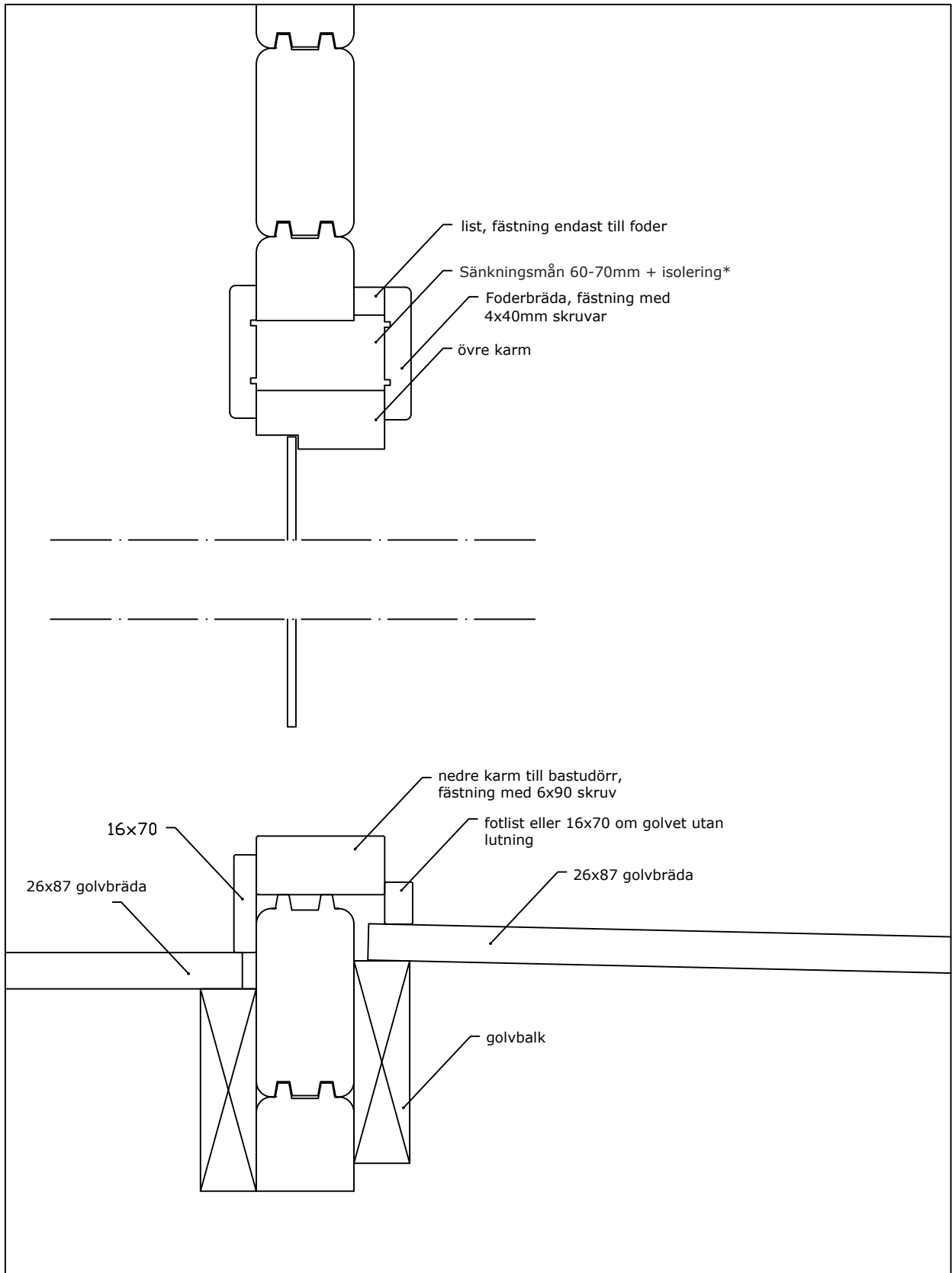
projekt
 Lillevilla 733 Koskikara

datum

innehåll
 sektion, golv och dörr

skala

ej i skala



Luoman Puutuote Oy
www.lillevilla.com



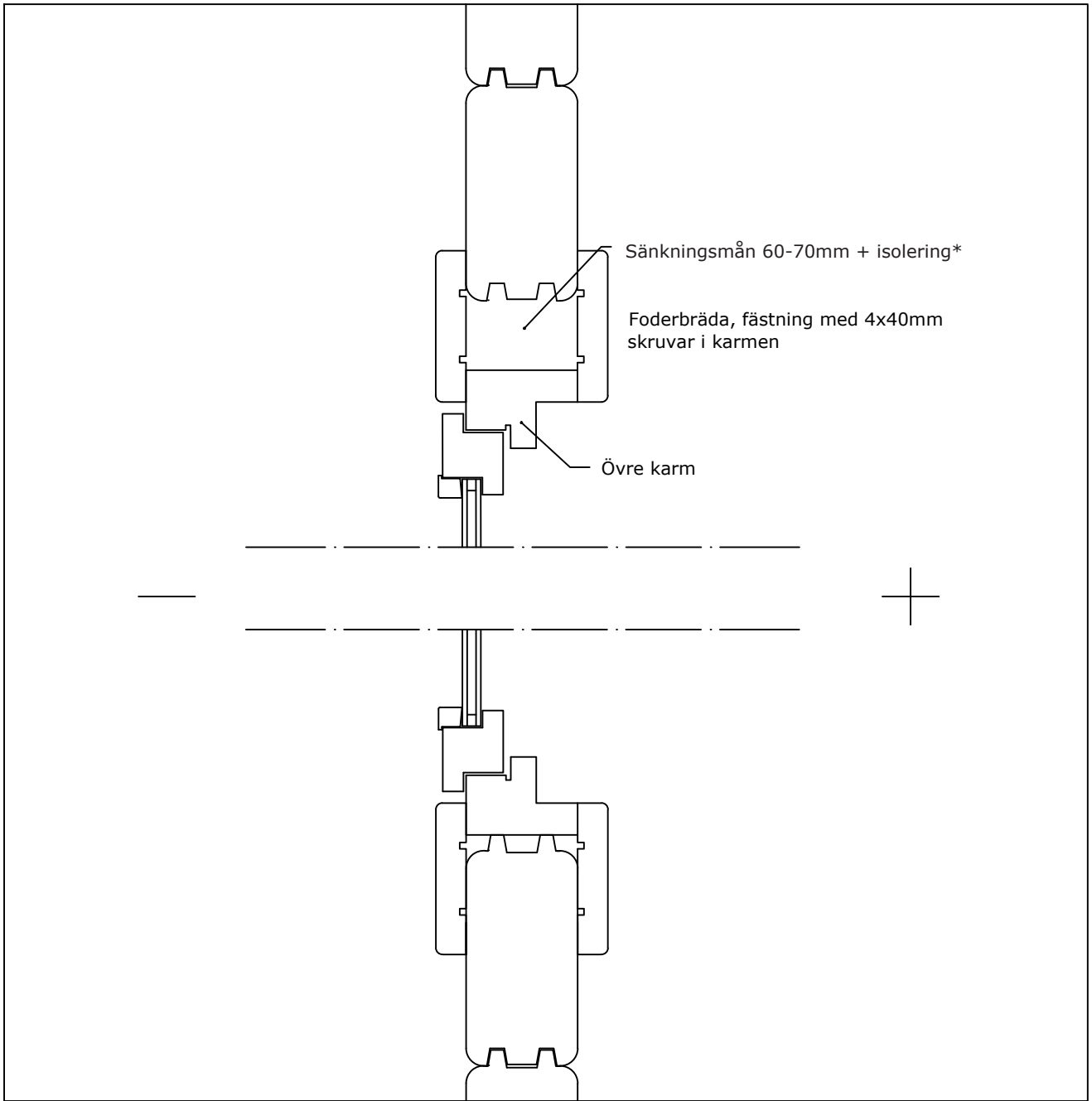
projekt
 Lillevilla 733 Koskikara

datum

innehåll
 sektion, bastudörr och golv

skala

ej i skala



* ingår ej

Luoman Puutuote Oy
www.lillevilla.com

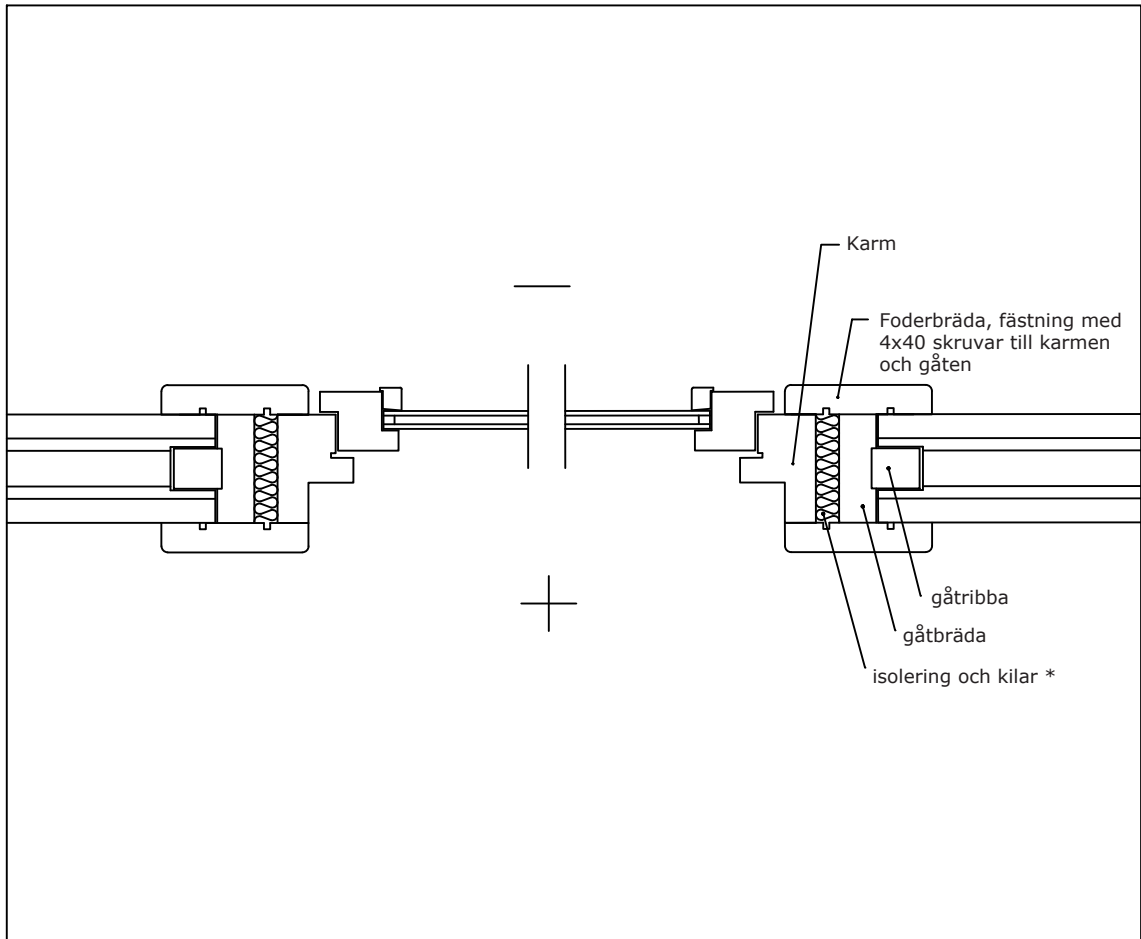


projekt datum

Lillevilla 733 Koskikara

innehåll skala

sektion, öppningsbar fönster ej i skala



* ingår ej

Obs! Lämna tillräckligt med sättningsmån ovanför gåtribban och gåtbrädan!

Luoman Puutuote Oy
www.lillevilla.com

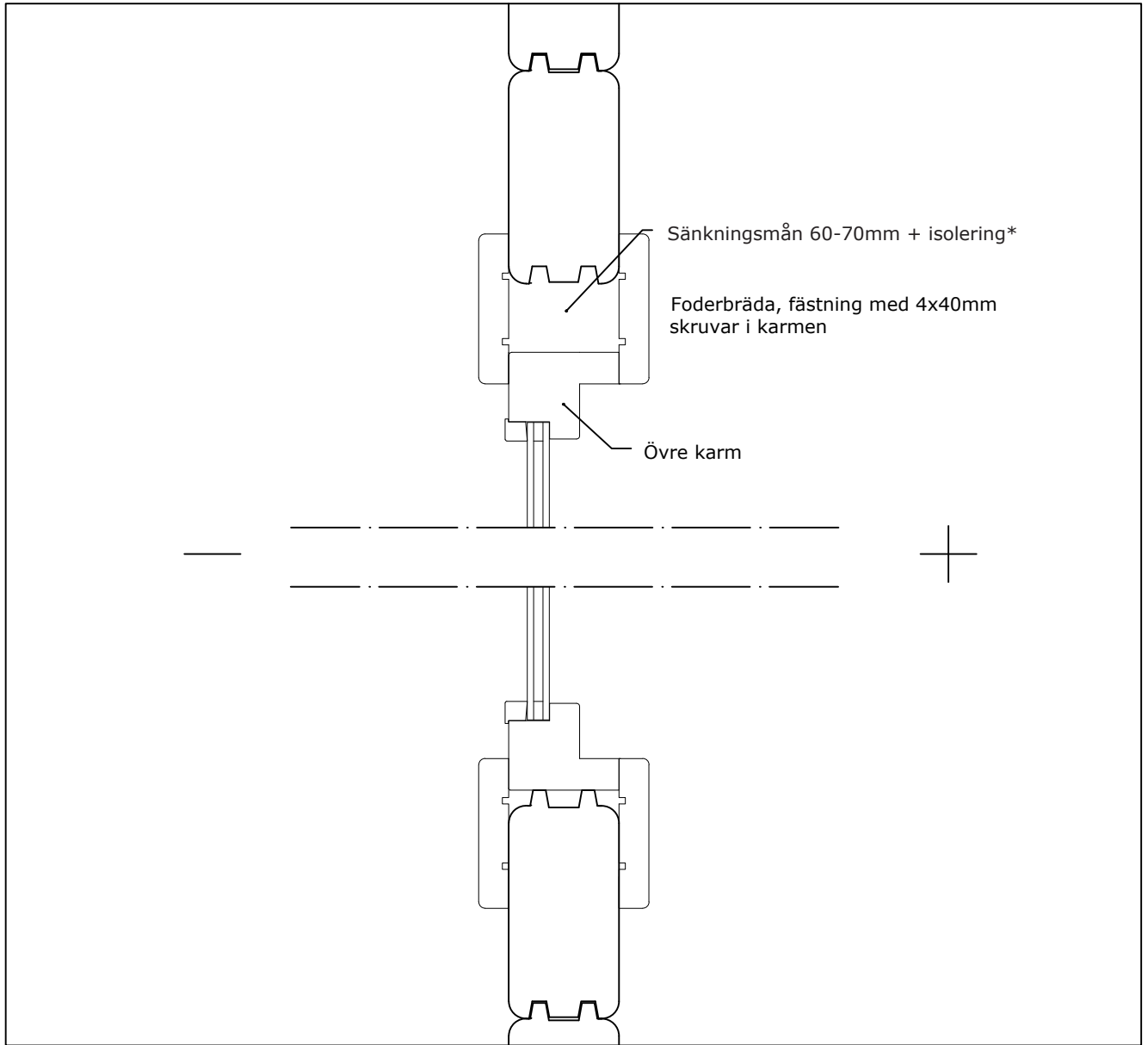


projekt datum

Lillevilla 733 Koskikara

innehåll skala

sektion, öppningsbar fönster ej i skala



* ingår ej

Den nedre foderbrädan kan fästas till väggtrimret

Luoman Puutuote Oy
www.lillevilla.com

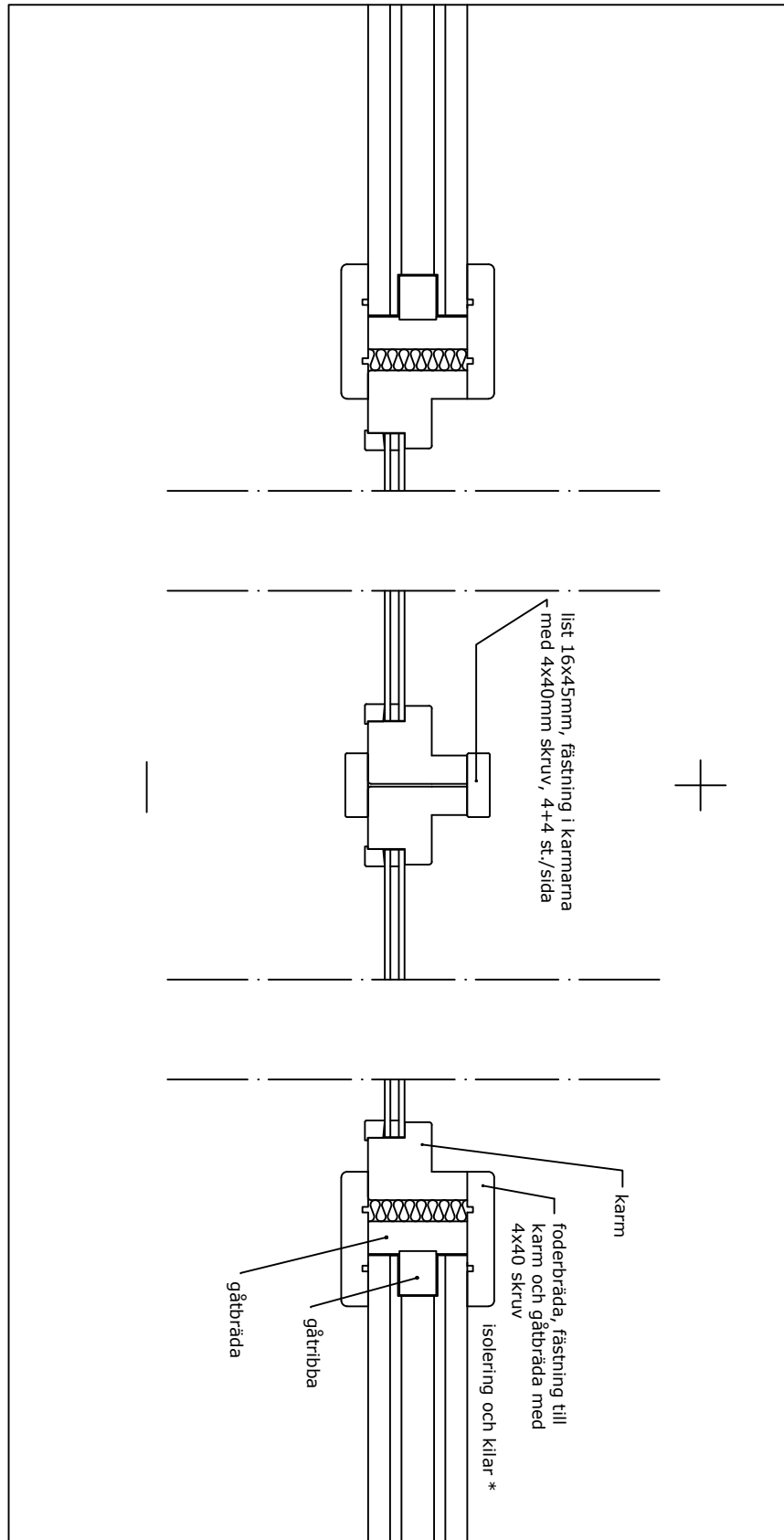


projekt datum

Lillevilla 733 Koskikara

innehåll skala

sektion, stationärt fönster ej i skala

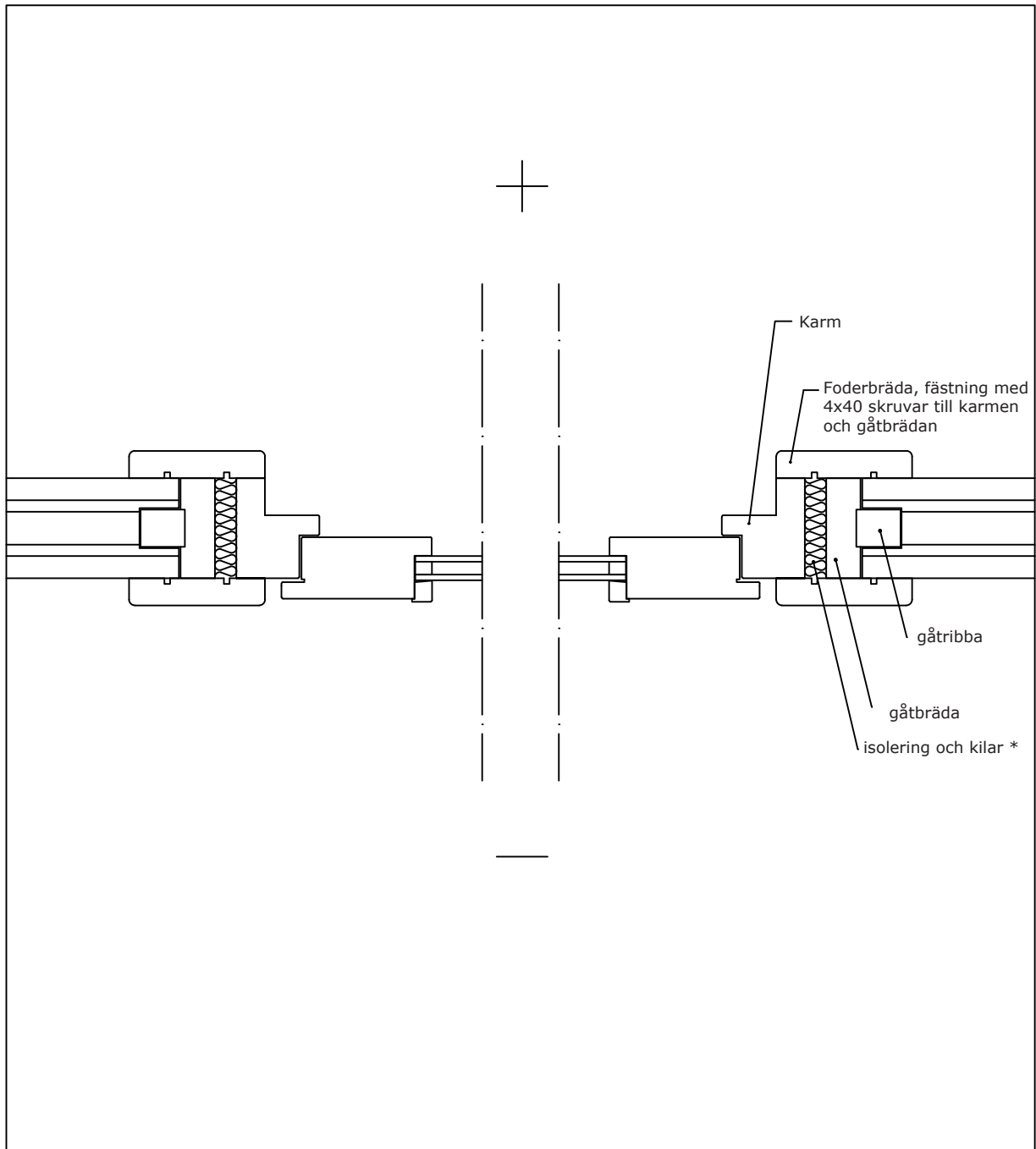


Luoman Puutuote Oy
www.lillevilla.com



projekt
 Lillevilla 733 Koskikara
 innehåll
 sektion, stationärt fönster

datum
 skala
 ej i skala



* ingår ej

Obs! Lämna tillräckligt med sättningsmån ovanför gåttribban och gåtbrädan!

Luoman Puutuote Oy
www.lillevilla.com



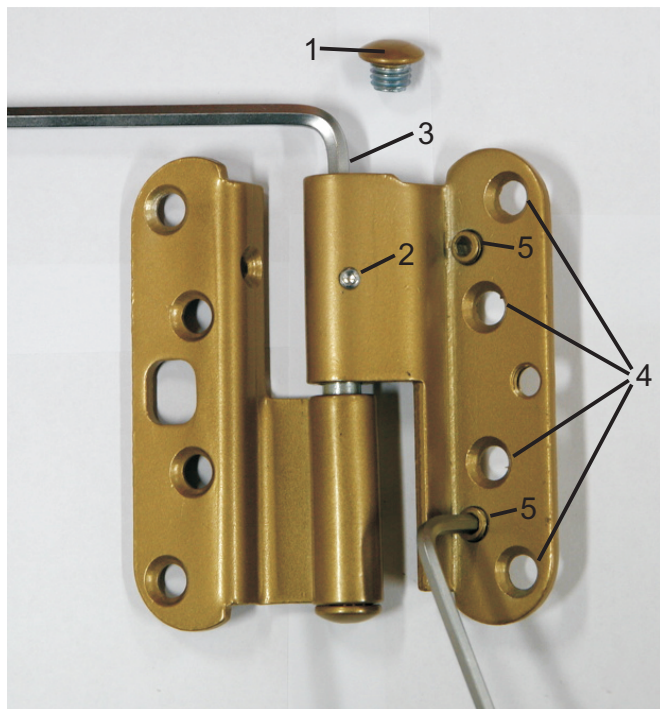
projekt datum

Lillevilla 733 Koskikara

innehåll skala

sektion, dörr ej i skala

Justering av dörrgångjärn




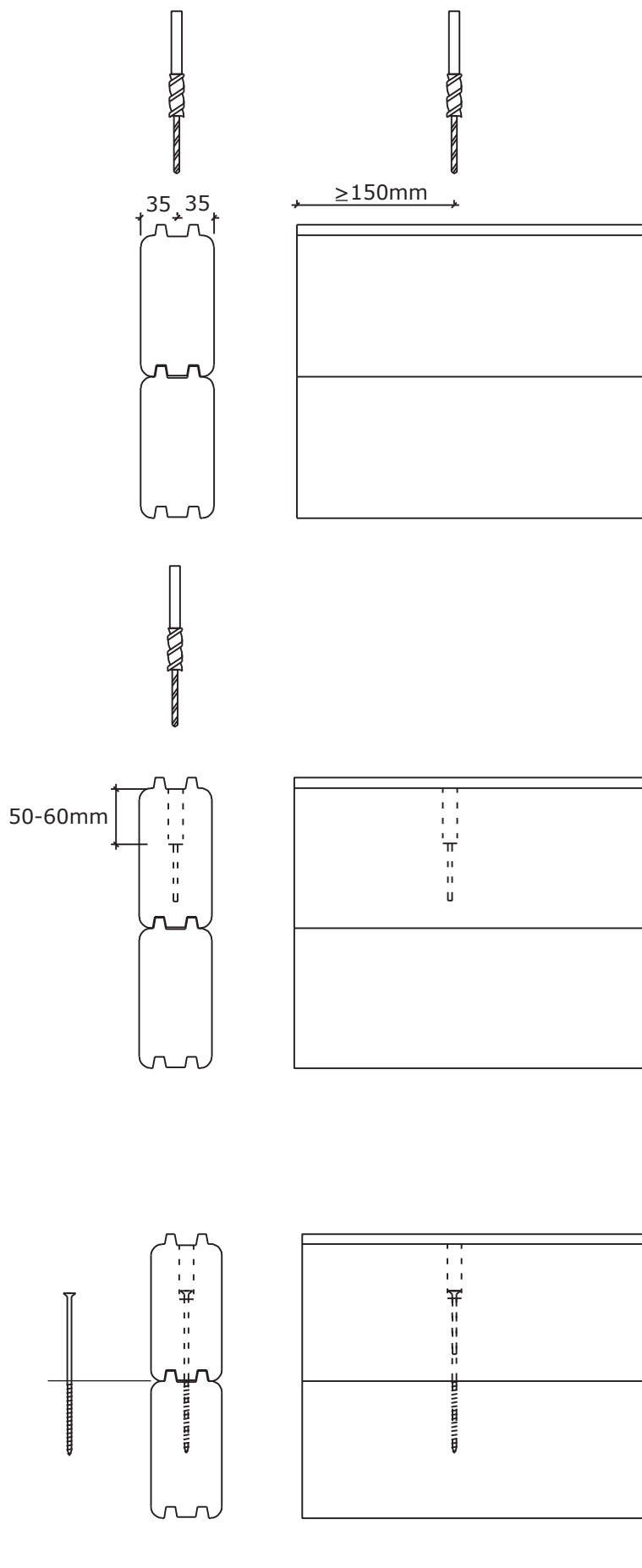
Höjjustering

Först skruva bort skyddshatten från gångjärnet (1). Sedan lös fästningsskruven om det finns en (2). Dörren lyfts uppåt genom att vända justeringsskruven medsols med en sexkantnyckel AV5 (3). Dörrens gångjärn justeras så att dem båda blir bärande. När justeringen är gjord spänn skruven (2) och skruva skyddshatten tillbaka (1).

Justering sidlänges

Först löses fästningsskruvarna av dörrbladens gångjärn med ett par varv (4). Dörren rör sig åt låssidan genom att vända justeringsskruvarna (5) med en sexkantnyckel AV4 motsols. Det är viktigt att justera alla skruvarna så att gångjärnsbladet kommer i rätt ställning. När justeringen är gjord spänn fästningsskruvarna (4) igen.

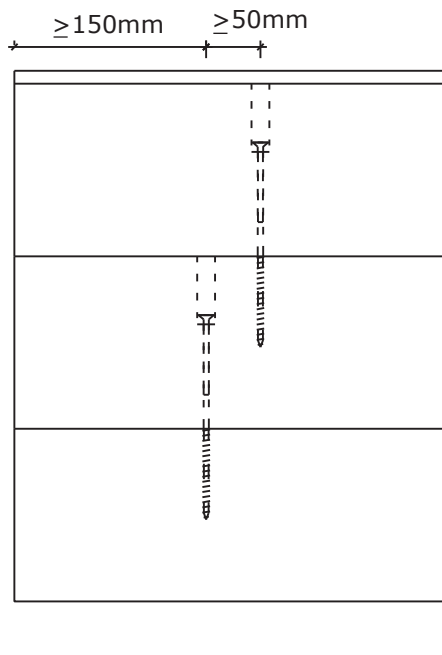
Luoman Puutuote Oy 	Datum	Projekt
	Skala Ej i skala	Innehåll gångjärn



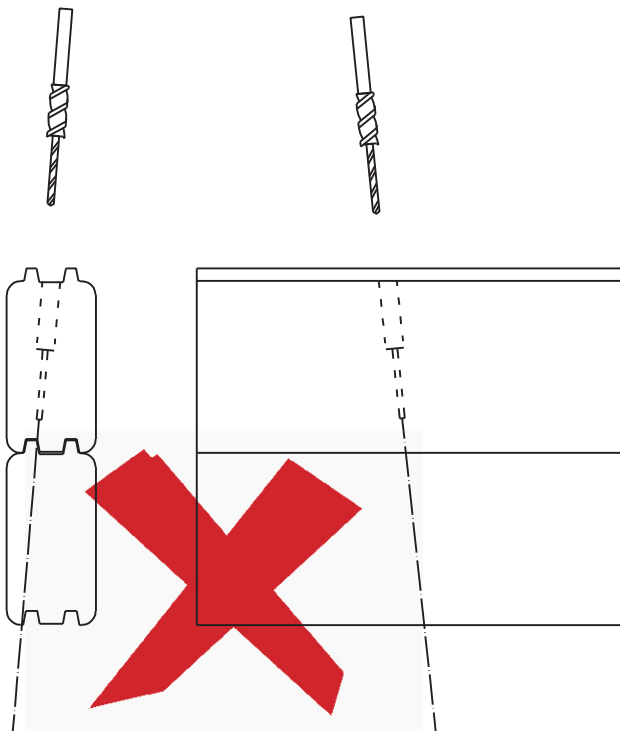
Skruvarna i väggschemat installeras enligt dessa instruktioner.

Borra ett förhål i väggtrimmen med borsten som finns i tillbehörspåsen enligt måtten och bilderna nedan. Borra ett hål vinkelrätt. Du kan borra hålen innan du lyfter väggtrimret på plats.

Montera väggtrimret och skruva fast skruven så djupt att den gängade delen förblir helt i det nedre väggtrimret.



Observera de minsta avstånd som visas i ritningarna.



Hålen måste borraras vinkelrätt!

Komponentlista

Luoman 733 Koskikara

1/2

	Kod	Tjocklek	Bredd	Längd	St.	Kontroll
Golvbräda	L2	26	87	2420	26	
Golvbräda	L3	26	87	1720	26	
Golvbräda	L4	26	87	2850	52	
Golvbräda, terrass, obehandlad	TE4	26	95	4300	22	
Fotlist, taklist *	L4	20	30	52jm		
Takbräda *	K1	21	87	4000	128	
Innertaksbräda	K2	16	87	2850	54	
Innertaksbräda	K3	16	87	1720	27	
Innertaksbräda, till basturummet	K4	16	87	2420	25	
Golvbalk	L1	40	145	2190	22	
Takbalk	K5	40	145	2750	26	
Golvbalk, terrass	TE1	40	120	2190	7	
Takbalk till basturummet	K6	40	95	2195	5	
Stödribba till bastutak	K7	44	44	2425	2	
Stödribba mellan takbalkar *	K8	44	44	3200	6	
Bräda mellan takbalkar *	K9	16	145	3200	6	
Väggtrimmer, urskärning för terrass	A1	70	135	7500	1	
Väggtrimmer	A2	70	135	3200	2	
Väggtrimmer, spår för gåt	A3	70	135	840	28	
Väggtrimmer	A4	70	135	7500	1	
Väggtrimmer, med avfasning	A5	70	135	4435	1	
Väggtrimmer, med avfasning	A6	70	125	3065	1	
Väggtrimmer	B1	70	135	7500	4	
Väggtrimmer, spår för gåt	B2	70	135	3052	11	
Väggtrimmer, spår för gåt	B3	70	135	550	19	
Väggtrimmer	B4	70	135	350	20	
Väggtrimmer, spår för gåt	B5	70	135	865	4	
Väggtrimmer, urskärning för dörr	B6	70	135	4570	1	
Väggtrimmer	B7	70	135	4570	4	
Väggtrimmer, honspont, med avfasning *	B8	70	38	2860	3	
Väggtrimmer	C1	70	135	7500	13	
Väggtrimmer, spår för gåt	C2	70	135	3175	5	
Väggtrimmer, spår för gåt	C3	70	135	3605	5	
Väggtrimmer, med avfasning	C4	70	135	4435	1	
Väggtrimmer, med avfasning	C5	70	135	3065	1	
Väggtrimmer, borring, honspont	D1, F1, G1	70	67	4800	3	
Väggtrimmer, borring	D2	70	135	2535	17	
Väggtrimmer, honspont	D11	70	53	2265	1	
Väggtrimmer, honspont	E1	70	67	2535	1	
Väggtrimmer	E2	70	135	2535	2	
Väggtrimmer, spår för gåt	E3	70	135	1125	14	
Väggtrimmer, spår för gåt	E4	70	135	550	14	
Väggtrimmer, urskärning för dörr	E5	70	135	2535	1	
Väggtrimmer, urskärning för dörr	F2	70	135	4800	1	
Väggtrimmer, spår för gåt	F3	70	135	3285	14	
Väggtrimmer, spår för gåt	F4	70	135	550	14	
Väggtrimmer, urskärning för dörr	F5	70	135	4800	1	
Väggtrimmer, spår för gåt, borring	G3	70	135	2715	4	
Väggtrimmer, spår för gåt, borring	G4	70	135	450	4	
Väggtrimmer, borring	D3, E6, F6, G2	70	135	4800	18	
Väggtrimmer, borring	D4, E7, F7, G5	70	135	4800	4	

Komponentlista

Luoman 733 Koskikara

2/2

	Kod	Tjocklek	Bredd	Längd	St.	Kontroll
Väggtimmer för gaveltriangel, borning	D5, E8, F8, G6	70	35 /135	4800	4	
Väggtimmer för gaveltriangel	D6, E9, F9, G7	70	135	4170	4	
Väggtimmer för gaveltriangel	D7, E10, F10, G8	70	135	3320	4	
Väggtimmer för gaveltriangel	D8, E11, F11, G9	70	135	2470	4	
Väggtimmer för gaveltriangel	D9, E12, F12, G10	70	135	1620	4	
Väggtimmer för gaveltriangel	D10, E13, F13, G11	70	135	769	4	
Extra väggtimmer för eventuell behov, borning		70	135	4800	1	
Pelare	P1	45	95	2050	4	
Fästningsribba för pelare	P2	45	95	200	2	
Takfotsbräda *	K10	19	95	2900	8	
Takfotsbräda *	K11	19	95	4000	8	
Stöd till takfotsbräda *	K12	40	50	2900	4	
Foderbräda till dörr och fönster *	O1	19	95	2200	30	
Täcklist mellan fönster typ R9 och till innertak *	I5	16	45	1800	8	
Foderbräda till dörr och fönster *	O2	16	70	800	2	
Dörr, typ C21	O3		816	1917	2	
Sidokarm, gångjärnssida, höger	O4	45	56	1947	2	
Sidokarm, låssida, vänster	O5	45	56	1947	2	
Övre karm	O6	45	56	890	2	
Tröskel i trä	O7	40	70	890	2	
Bastudörr, typ O21	O8		790	1890	1	
Fönster, typ R9	I1	45	717	1816	2	
Fönster, typ B6	I2	45	1563	469	2	
Fönster, typ A	I3	45	646	646	1	
Bräda till gåt *	O9	24	70	2000	10	
Ribba till gåt *	O10	27	31	1900	10	
Täcklist till dörr och fönster *	O11	21	26	3900	10	
Gängstång	T1	8		2200	5	
Tillbehör	T2				1	
Monteringsstycke	T3	70	65	250	2	

* som löpmeter, kapas på byggplats

Alla mått är cirka mått. Vi reserverar rätten för tekniska ändringar.